

追浜工場 Oppama Plant

NISSAN 横浜生まれ 神奈川育ち
We love KANAGAWA

お客さまに最高の満足をご提供するため、高度な技術と真心で最高の品質を追求したクルマづくりに取り組んでいます。

また、地球環境問題に積極的に取り組み、地域の方々とともに栄える工場を目指します。

ADVANCED TECHNOLOGY AND DEDICATED PERSONNEL COMBINE TO PRODUCE VEHICLES OF SUPERIOR QUALITY THAT DELIVER ULTIMATE SATISFACTION TO NISSAN CUSTOMERS WORLDWIDE. THE PLANT ALSO WORKS PROACTIVELY TO ADDRESS GLOBAL ENVIRONMENTAL ISSUES AND SEEKS TO PROSPER TOGETHER WITH THE LOCAL COMMUNITY.



追浜工場のご案内

追浜工場は東京湾に面した神奈川県横須賀市に位置し、わが国初の本格的乗用車工場として1961年に操業を開始しました。最新技術の導入に意欲的に取り組み、1970年には業界初の溶接ロボットを導入。さらに多車種同時生産が可能な混流ラインをいち早く採用し、世界でも屈指の自動化の進んだ乗用車組立工場として発展してきました。月間約8万台を出荷できる専用埠頭のほか、さまざまな分野の基礎研究を行う総合研究所、テストコースも隣接しています。2006年には世界の生産拠点の人財を育成するグローバルトレーニングセンター、2007年には、試乗会等が行えるグランドドライブを開設しました。2010年10月に世界初の量産型電気自動車「日産リーフ」の生産を開始しました。同年、海外工場生産車を日本のユーザーにお渡しする前に、整備を行う事前納車整備業務を開始しました。

また、日産の環境理念である「人とクルマと自然の共生」に基づき、追浜地区でもスローガンと環境方針を掲げ、地域の環境保全に積極的に取り組んでいます。

工場プロフィール

敷地面積 約1,699,000m² *1

従業員数 約2,800名(2016年4月時点)*1

生産能力 約24万台/年 *2

生産品目 日産リーフ、ジューク、キューブ、シルフィ、ノート

*1 総合研究所、追浜試験場、追浜専用埠頭を含む

*2 残業・休日出勤除く

An Introduction to the Oppama Plant

The Oppama Plant is one of Nissan's three major vehicle manufacturing plants in Japan. Beginning operations in 1961, this plant located some 50 kilometers (31 miles) southwest of Tokyo was Japan's first full-scale integrated vehicle assembly plant. In 1970, it was the first domestic plant to introduce welding robots; later the Oppama Plant became a pioneer of flexible manufacturing systems. These innovations have led to its position today as a leader in automated manufacturing.

Located next to the plant is the Oppama Wharf, a major shipping center capable of transporting some 80,000 vehicles per month, both from Oppama and other Nissan plants. The Global Training Center was opened at Oppama in 2006 to develop human resources for Nissan's worldwide production plants, and the Oppama Proving Ground called GRANDRIVE for conducting test drives and other evaluation activities was opened in 2007. In October 2010, the plant started producing "Nissan LEAF", the first mass-producible electric vehicle. In addition, the plant started pre-delivery inspection services that conduct maintenance before delivering cars manufactured at overseas plants to users in Japan in the same year. Additionally, the Oppama Plant has been making vigorous efforts to address environmental concerns, including setting its own environmental slogan and objectives for Oppama-area facilities, based on Nissan's environmental philosophy of the "symbiosis of people, vehicles and nature."



日産専用埠頭
A Nissan car carrier vessel at Oppama Wharf



追浜試験場「GRANDRIVE(グランドドライブ)」
Oppama Proving Ground, called "GRANDRIVE"

Plant Overview

Area: Approx. 1,699,000 m² *1

Employees: Approx. 2,800
(as of April 2016) *1

Production capacity: Approx. 240,000 units/year *2

Production items: Nissan LEAF, Juke, Cube, Sylphy, Note

*1 Including the Nissan Research Center, Oppama Proving Ground and Oppama Wharf

*2 Without overtime and holiday operation

沿革

- 1961年 中央研究所(現 総合研究所)、テストコース完成
ブルーバード生産開始
- 1978年 生産累計500万台達成
- 1988年 TP(Total Productivity)賞受賞
- 1992年 デミング賞事務所表彰受賞
生産累計1,000万台達成
- 1994年 品質管理および品質保証に関する国際規格
「ISO9002」の認証取得
- 1996年 TPM(Total Productive Maintenance)賞
第1類受賞
- 1997年 環境マネジメントに関する国際規格
「ISO14001」の認証取得
- 1998年 「神奈川県地域共生型工場」表彰を受賞
- 2000年 マーチ、キューブ生産開始
- 2003年 キューブ キュービック生産開始
- 2004年 ティーダ、ティーダ ラティオ、ノート生産開始
- 2005年 ブルーバード シルフィ生産開始
- 2006年 グローバルトレーニングセンター開設
- 2007年 生産累計1,500万台達成
- 2010年 ジューク、日産リーフ生産開始
- 2011年 創立50周年
- 2012年 シルフィ生産開始
- 2014年 ゲストホールオープン以降
来場者数310万人達成

人財育成

グローバルトレーニングセンター

世界トップクラスの品質と生産性を実現するために、世界各国の生産拠点の人財育成に取り組んでいます。製造・物流・品質保証・保全の各分野のトレーナーを育成し、ルノー・日産アライアンス生産方式:APWをグローバルに伝承しています。

地域とのコミュニケーション

日産は、魅力的な商品やサービスを提供することだけでなく、事業所の近隣地域とのコミュニケーションを大切に考え、さまざまな活動を行っています。「ブルーシチズンシップ」に表れているわたしたちの決意—「青い地球を守り、人や社会と共生する企業市民でありたい」という思いから、地域へ開かれた工場となるべく、環境・スポーツ・教育など多岐にわたる活動を通して地域の皆さまとの交流を図っています。

日産デー(クリーンアップ活動)

毎月1回(23日)昼休みを利用して、駅や商店街などの地域コミュニティの清掃をしています。地域に定着した活動として、今後も継続していきます。

環境施設見学会の開催

行政・地域・近隣企業の皆さまと環境施設見学会を通じ、日産の環境への取り組みを紹介しています。

全国車椅子マラソン「日産カップ追浜チャンピオンシップ」

障がい者スポーツの普及と地域活性化に向け、地域住民と諸団体、従業員との協働運営でこの大会を開催しています。

History

- 1961 Central Engineering Laboratories (now the Nissan Research Center) and Proving Ground completed
Bluebird production begins
- 1978 Total production exceeds five million vehicles
- 1988 Receives Total Productivity (TP) Excellence Prize
- 1992 Receives Deming Prize for excellent quality
Total production exceeds 10 million vehicles
- 1994 Plant certified to ISO 9002 for quality assurance
- 1996 Receives Total Productive Maintenance (TPM)
Excellence Award
- 1997 Plant certified to ISO 14001 for environmental
management
- 1998 Plant receives Kanagawa Prefecture citation for
activities to promote harmonious relations with local
communities
- 2000 March and Cube production begins
- 2003 Cube Cubic production begins
- 2004 Tiida, Tiida Latio, and Note production begins
- 2005 Bluebird Sylphy production begins
- 2006 Opening of the Global Training Center
- 2007 Total production exceeds 15 million vehicles
- 2010 Juke and Nissan LEAF production begins
- 2011 The plant celebrates the 50th anniversary
- 2012 Sylphy production begins
- 2014 The number of visitors to the Guest Hall to date
since its opening reaches 3.1 million

Development of Human Resources

Global Training Center

We have been working on the development of human resources for Nissan production plants worldwide in order to attain top-class quality and productivity in the global automotive industry. We have been globally deploying the Renault/Nissan Alliance Production Way: APW through trainers, cultivated specifically for the Manufacturing, Logistics, Quality Assurance and Maintenance Departments.

Community Relations

Nissan, in addition to providing attractive automotive products and services, is committed to maintaining strong relationships and communications with the communities where its facilities are located. The Oppama Plant supports a wide range of community activities, including environmental efforts, sporting events and educational programs, as part of its aim of being open to the community. These activities also support the company's strong determination "to preserve the blue Earth and to be a corporate citizen in harmonious coexistence with people and society," as expressed in Nissan's Blue Citizenship philosophy.

Nissan Day (Clean-Up Activity)

The employees use their lunch hour on the 23rd of every month to clean around the train station, shopping district and other places in the community. This well-established activity will be continued every year.

Tours of environmental facilities

Tours of the plant's environmental facilities are organized to introduce Nissan's environmental efforts to government officials, local residents and nearby companies.

National Wheelchair Marathon "Nissan Cup Oppama Championship"

This event is organized by the plant in collaboration with the plant employees, local residents and various local groups, in order to promote sports for the physically-challenged and foster community vibrancy.



1961年製ブルーバード310型
The Bluebird 310, produced at the Oppama Plant in 1961



グローバルトレーニングセンター
Global Training Center



日産デー(クリーンアップ活動)
Nissan Day (Clean-Up Activity)



環境施設見学会の開催
Tours of environmental facilities



全国車椅子マラソン
「日産カップ追浜チャンピオンシップ」
National Wheelchair Marathon
"Nissan Cup Oppama Championship"

環境への取り組み

追浜工場環境スローガン

『青い海と緑豊かな追浜の自然環境を守り育てよう』

取り組むべき重要課題 2015年度の主な活動実績

■CO₂排出量の削減/再生可能エネルギーへの転換

目標と実績

工場CO₂排出量の削減：評価◎

目標:56,535t-CO₂/年以下

実績:53,334t-CO₂/年(2005年比-31%)

- ・追浜工場では、必要な時間帯に必要な場所へ必要な種類、量のエネルギーを供給することに取り組んでいます。
- ・昨年に引き続き、製造課を中心とした関係部署が一体となり、生産設備の改善活動を進めました。
- ・2015年度は圧造工場の一部にLED照明を導入しました。

■資源循環

目標と実績

工場廃棄物排出量の削減：評価◎

目標:1,534t/年以下

実績:1,469t/年

- ・工場からはさまざまな廃棄物が発生しますが、少し手間を掛けることで資源化することが可能です。
- ・使用済のOA機器や家電品、仕損部品などを分解し、基板や金属類とプラスチック他に分別、その一部を資源化することでマテリアルリサイクルを推進しています。
- ・これらの地道な活動の積み上げにより2015年度も継続して再資源化率100%を達成しました。

■大気・水・土壌・生物多様性の保全

- ・水削減活動でも「必要な所へ必要な量だけ給水」を着眼点とし、塗装工程に向流洗浄*を導入、洗浄水を大幅に削減しました。
- ・大気、水質、土壌汚染に繋がる環境事故防止活動は、重大事故ゼロを継続中です。
- ・環境事故対応では、現実に事故が発生したことを想定した訓練を重ね、緊急事態に備えています。
- ・環境施設見学会を実施し、地域の住民の方々や近隣企業の方に環境活動への理解を深めていただくことが出来ました。

*ラインの下流から給水する洗浄方式

2015年度目標に対する達成度 ◎:達成 ○:ほぼ達成 △:未達成

Environmental Protection Activities

Oppama Plant Environmental Slogan

"Let's preserve and improve the natural environment of our beautiful beaches with their green flora and blue seas."

Major Results for FY2015 of Challenges Targeted for Improvement

■ Reducing CO₂ Emissions / Shifting to Renewable Energies

Targets & Results

Reducing Plant CO₂ Emissions: Achieved◎

Target: 56,535t-CO₂/year or less

Results: 53,334t-CO₂/year (Down 31% compared to 2005)

- ・At the Oppama Plant we are working to provide the amount and type of energy where and when it is required.
- ・Just as last year, related departments worked as one, especially Manufacturing, as we promoted improvement activities on our production facilities.
- ・We introduced LED lighting in FY2015 to a part of the stamping plant.

■ Resource Recycling

Targets & Results

Reduction of volume of waste emissions from the plant: Achieved◎

Target: 1,534t/year or less

Results: 1,469t/year

- ・Various wastes are generated from the plant, but we can turn them to resources through a little bit of additional works.
- ・We promote material recycling by disassembling used OA devices and home electric appliances, or defective components, separating boards, metal, plastics, etc. and reusing some of them as resources.
- ・We accumulated and continued these honest activities also in FY2015, and accomplished the recycling rate of 100%.

■ Protecting the Air, Water, Soil and Biodiversity

- ・As for water-saving activities as well, we introduced countercurrent washing* to painting processes focusing on "water supply only of necessary quantity only to necessary place," and greatly reduced usage of washing water.
- ・As for our environmental accident prevention program to protect against air, water and soil pollution, we continued to keep our record of major incidents at zero.
- ・Assuming the occurrence of a real accident, we performed environmental accident response drills regularly to prepare ourselves for a state of emergency.
- ・We invited local residents and neighboring companies to the tour of our environmental facilities. Through the tour, they had a better understanding of our environment activities.

*Washing method to supply water from the downstream of the line

FY2015 target achievement rate ◎:Achieved ○:Mostly Achieved △:Not Achieved



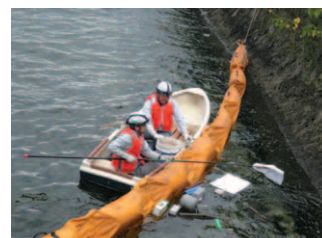
圧造工場に設置したLED照明器具
LED lighting equipment installed in stamping plant



分別した金属類
Separated metal parts



分別した基板類
Separated boards



環境事故訓練
Environmental accident drill

『ニッサン・グリーンプログラム』

日産の環境理念「人とクルマと自然の共生」を実現するため、中期環境行動計画「ニッサン・グリーンプログラム」を公表し日々改善に取り組んでいます。企業活動に関して、2016年度に達成する項目と目標値を明確にして、年度毎の目標値を設定し継続的に改善しています。

※ニッサン・グリーンプログラム2016(NGP2016):2011年10月24日、2016年度までの6か年中期環境行動計画を公表。詳しくは日産のホームページ <http://www.nissan-global.com/JP/ENVIRONMENT/> をご覧ください。

『Nissan Green Program 2016』

In order to achieve our environmental philosophy of "Symbiosis of People, Vehicles and Nature.", we have announced our "Nissan Green Program" medium-term environmental action plan and we are working to make improvements day by day. We clarified the items to achieve and targets for FY2016 with our corporate activities and we are working continuously to improve our targets year after year.

*Nissan Green Program 2016(NGP2016):We announced our new six-year environmental action plan, Nissan Green Program (NGP2016) on Oct. 24, 2011. For details, see the Nissan home page:<http://www.nissan-global.com/JP/ENVIRONMENT/>.