



# 平成20年3月期 決算短信

平成 20年 5月 13日

上場会社名 日産自動車株式会社

上場取引所 東証一部

コード番号 7201

URL <http://www.nissan-global.com/JP/IR/>

代表者 取締役社長 カルロス ゴーン

問合せ先責任者 IR部 執行役員 田川 丈二

TEL (03) 3543 - 5523

定時株主総会開催予定日 後日、取締役会において決定予定  
有価証券報告書提出予定日 定時株主総会終了後提出予定

配当支払開始予定日 後日、取締役会において決定予定

(百万円未満四捨五入)

## 1. 20年3月期の連結業績 (平成19年4月1日～平成20年3月31日)

### (1)-1 連結経営成績 (第4四半期12ヶ月通算)

(%表示は対前期増減率)

	売上高		営業利益		経常利益		当期純利益	
	百万円	%	百万円	%	百万円	%	百万円	%
20年 3月期	10,824,238	3.4	790,830	1.8	766,400	0.7	482,261	4.7
19年 3月期	10,468,583	11.0	776,939	10.9	761,051	10.0	460,796	11.1

	1株当たり 当期純利益	潜在株式調整後 1株当たり 当期純利益	自己資本 当期純利益率	総資産 経常利益率	売上高 営業利益率
	円 銭	円 銭	%	%	%
20年 3月期	117.76	117.56	13.7	6.3	7.3
19年 3月期	112.33	111.71	13.9	6.4	7.4

(参考) 持分法投資損益 20年 3月期 37,217百万円 19年 3月期 20,187百万円

### (1)-2 連結経営成績 (第4四半期)

(%表示は対前年同四半期増減率)

	売上高		営業利益		経常利益		四半期純利益	
	百万円	%	百万円	%	百万円	%	百万円	%
20年 3月期	2,989,635	16.8	211,746	13.7	204,529	8.3	137,626	67.5
19年 3月期	3,591,421	36.2	245,229	1.9	223,087	7.2	82,162	46.1

	1株当たり 四半期純利益	潜在株式調整後 1株当たり 四半期純利益	売上高 営業利益率
	円 銭	円 銭	%
20年 3月期	33.70	33.70	7.1
19年 3月期	19.97	19.88	6.8

## (2) 連結財政状態

	総資産	純資産	自己資本比率	1株当たり純資産
	百万円	百万円	%	円 銭
20年 3月期	11,939,482	3,849,443	29.4	860.17
19年 3月期	12,402,208	3,876,994	28.6	862.29

(参考) 自己資本 20年 3月期 3,504,964百万円 19年 3月期 3,545,237百万円

## (3) 連結キャッシュ・フローの状況

	営業活動による キャッシュ・フロー	投資活動による キャッシュ・フロー	財務活動による キャッシュ・フロー	現金及び現金同等物 期末残高
	百万円	百万円	百万円	百万円
20年 3月期	1,342,284	867,623	307,002	584,102
19年 3月期	1,042,827	1,114,587	106,912	469,388

## 2. 配当の状況

	1株当たり年間配当金					配当金総額 (年間)	配当性向 (連結)	純資産配当率 (連結)
	第1四半期末	中間期末	第3四半期末	期末	年間			
	円 銭	円 銭	円 銭	円 銭	円 銭	百万円	%	%
19年 3月期	-	17.00	-	17.00	34.00	150,161	30.3	4.2
20年 3月期	-	20.00	-	20.00	40.00	163,300	34.0	4.6
21年 3月期 (予想)	-	-	-	-	42.00	-	50.3	-

(注) 20年3月期より配当金総額はルノーに対する配当金を調整しています。19年3月期のルノーに対する配当金を調整した配当金総額は139,656百万円になります。

3. 21年3月期の連結業績予想（平成20年4月1日～平成21年3月31日）

(%表示は、通期は対前期、第2四半期連結累計期間は対前年同四半期増減率)

	売上高	営業利益	経常利益	当期純利益
	百万円 %	百万円 %	百万円 %	百万円 %
第2四半期連結累計期間	-	-	-	-
通期	10,350,000 4.4	550,000 30.5	545,000 28.9	340,000 29.5

	1株当たり当期純利益
	円 銭
第2四半期連結累計期間	-
通期	83.44

上記の連結業績予想の前提条件その他の関連する事項については、添付資料の6ページを参照してください。

4. その他

(1) 期中における重要な子会社の異動（連結範囲の変更を伴う特定子会社の異動）

無

(2) 連結財務諸表作成に係る会計処理の原則・手続、表示方法等の変更（連結財務諸表作成のための基本となる重要な事項の変更に記載されるもの）

会計基準等の改正に伴う変更 無  
 以外の変更 有

(注) 詳細は、17ページ「連結財務諸表作成のための基本となる重要な事項の変更」を参照。

(3) 発行済株式数（普通株式）

期末発行済株式数（自己株式を含む） 20年3月期 4,520,715,112株 19年3月期 4,520,715,112株

期末自己株式数 20年3月期 445,994,555株 19年3月期 409,296,746株

(注) 1株当たり当期純利益（連結）の算定の基礎となる株式数については、28ページ「1株当たり情報」を参照。

(参考) 個別業績の概要

20年3月期の個別業績（平成19年4月1日～平成20年3月31日）

(百万円未満切り捨て)

(1) 個別経営成績

(%表示は対前期増減率)

	売上高	営業利益	経常利益	当期純利益
	百万円 %	百万円 %	百万円 %	百万円 %
20年 3月期	3,923,280 8.7	148,423 20.0	276,821 62.9	219,855 176.6
19年 3月期	3,608,934 7.4	185,561 27.0	169,958 49.6	79,481 67.0

	1株当たり 当期純利益	潜在株式調整 後 1株当 り 当期純 利益
	円 銭	円 銭
20年 3月期	49.92	49.84
19年 3月期	18.01	17.92

(2) 個別財政状態

	総資産	純資産	自己資本比率	1株当たり純資産
	百万円	百万円	%	円 銭
20年 3月期	3,936,336	1,781,612	45.2	406.04
19年 3月期	3,804,369	1,775,413	46.6	401.03

(参考) 自己資本 20年 3月期 1,779,898百万円 19年 3月期 1,772,702百万円

業績予想の適切な利用に関する説明

業績予想につきましては、現時点で入手可能な情報に基づいており、リスクや不確実性を含んでいます。従いまして、今後の当社グループの事業領域をとりまく経済情勢、市場の動向、為替の変動等により、実際の業績が現状の業績見通しと大きく異なる可能性があることをご承知おき下さい。

その他特記事項

平成19年3月期より一部の子会社の決算日を3月31日に変更しました。この変更により、当該連結子会社の前連結会計年度は、平成18年1月1日から平成19年3月31日までの15ヶ月決算となっており、当連結会計年度は平成19年4月1日から平成20年3月31日までの12ヶ月決算となっています。

## 1. 経営成績

### (1) 経営成績に関する分析

#### 日産バリューアップの進捗状況

当社の中期経営計画である日産バリューアップには、三つのキー・コミットメントがあります。

1. 2005年度から2007年度にかけ、グローバル自動車業界のトップレベルに売上高営業利益率を維持すること
2. 2008年度に販売台数420万台を達成すること
3. 3年間平均で投下資本利益率20%を確保すること

日産バリューアップでは4つの主要なブレークスルーを目指しています。

1. インフィニティを世界で名立たるラグジュアリー・ブランドにすること
2. 小型商用車(LCV)のプレゼンスをグローバルに強化すること
3. リーディング・コンペティティブカントリー(LCC)からの部品、機械、設備、ベンダーツーリング、サービスの新たな調達ソースを確立すること
4. 新興国での新しい生産設備、流通網、販売金融会社を整備することで地理的拡大を強化すること

日産バリューアップの一つ目のコミットメントはグローバル自動車業界トップレベルの営業利益率の達成でした。実績は当初の期待には届かなかったものの、引き続き業界最高水準の収益性を確保しています。二つ目のコミットメントはグローバル販売台数420万台の達成でしたが、昨年発表した通り、達成時期を2009年度末に延期し、次期経営計画の通過点における指標の一つとしました。投下資本利益率は17%に留まり、3年間平均で20%以上を達成するというコミットメントには届かなかったものの、グローバル自動車業界トップレベルの数字を維持しました。

#### 2007年度業績状況

2007年度、日本、アメリカ、欧州の全体需要が落ち込む中でグローバル販売台数は377万台に達し、前年から8.2%伸びました。当社はグローバルで11車種の新型車を投入しました。

国内の全体需要が前年から5.3%落ち込む中で、当社の販売台数は前年比2.5%減の72万1,000台となり、市場占有率は13.6%に増加しました。

米国の全体需要は前年から3.5%減少する一方で、当社の販売台数は105万9,000台と前年から3%増加し、当社の市場占有率は6.7%に達し、過去最高を記録しました。

欧州の販売台数は前年比17.9%増の63万6,000台となり、市場占有率は2.9%に増加しました。

一般海外市場の販売台数は前年比22%増の106万1,000台に達しました。中東の販売台数は前年比36%増の19万8,000台を記録しました。一方、中国の販売台数は全体需要が前年比22%増加する中で、26%増の45万8,000台となりました。

2007年度の業績を昨年度と比較するにあたり、昨年度に実施した、主に欧州やメキシコ等の海外子会社の会計期間を統一したことに伴う一時的な第5四半期の影響を2006年度実績から除いております。

2007年度の連結売上高は10兆8,242億円となり、前年から11.6%増大しました。連結営業利益は7,908億円となり、2006年度の7,555億円に対し、4.7%上回りました。売上高営業利益率は7.3%となりました。当期純利益は4,823億円となり、2006年度の4,492億円から7.4%増加しました。

2007年度における子会社の会計期間である4月から3月に合わせると、会計期間変更影響を除いた2006年度の営業利益実績は7,552億円となり2007年度の7,908億円との差異は以下の通りです。

- ・ 購買原価低減は1,729億円の増益要因となりました。
- ・ 価格・台数及び車種構成は750億円の増益要因となりました。
- ・ サービス保証費は76億円減少しました。
- ・ 原材料価格とエネルギー費は847億円上昇しました。
- ・ 規制対応を含む、商品性向上に関わるコストは522億円の減益要因となりました。
- ・ 販売費の上昇は381億円の減益要因となりました。
- ・ 一般管理費他は、180億円の減益要因となりました。
- ・ 為替レートの変動は162億円の減益要因となりました。これは主には米ドルの円高影響によるものです。米ドルに対する平均為替レートは前年の117円から114円40銭となり、ユーロは前年の146円20銭から161円60銭となりました。
- ・ 製造費と物流費は92億円増加しました。
- ・ 研究開発費は15億円増加しました。

2007年度末の実質手許資金は1,803億円となり、フリーキャッシュフローは4,567億円でした。

今年の定時株主総会では、一株あたり20円の期末配当金を提案する予定ですが、これにより、2007年度通期の配当金は当初の予定通り、一株あたり40円となります。

ニッサンジーティーニセンジュウニ

### 新中期経営計画「日産 GT 2012」

新たな経営計画である日産GT 2012は成長と信頼を主眼としています。期間は3年ではなく、5年計画であり、期間・目的共にこれまでの経営計画とは異なります。

日産は今や安定した健全な会社であり、より長期的な展望で、これからの会社の成長と、社会の持続可能な発展に寄与するという当社の目指す姿の両立を追求します。当社の成長に伴ない、全てのステークホルダーとの信頼関係を更に強化することを目指します。

日産 GT 2012は三つのコミットメントを掲げています。一つ目は品質です。品質は、世界に通用する一流の自動車メーカーにとっても、誠実なブランドであり続けるためにも不可欠です。このコミットメントの主題は、最高水準の品質の実現です。品質とは、お客さまの信頼を得るために必要な商品の質は勿論、サービスの質、ブランドの質、マネージメントの質、そして会社全体の質を指します。「最高水準」とは、それぞれの領域のナンバーワンと比較して、日産が遜色のない位置を占めることを意味します。当社はあらゆる領域における品質改善の取り組みを加速します。

日産 GT 2012の二つ目のコミットメントは、ルノーと共に、ゼロ・エミッションの領域で世界のトップに立つことです。これは世界環境の変化に寄与することを目的としています。現在、世界では二つの潮流が目を見せます。ひとつめは急速に台頭しつつ

ある発展途上国とふたつめは環境対応です。日産は2010年に米国と日本に電気自動車を投入し、2012年にはグローバルに量販する予定です。

日産 GT 2012の三つ目のコミットメントは本計画の5年間、平均で売上高を5%増大させることです。売上高の増加を支える商品投入計画では、2012年度までに60の新型車の発売を予定しています。60の内3分の2は現行車の後継モデル、3分の1はグローバルな新規投入です。乗用車の着実な投入を計画する一方で、小型商用車も2010年に加速します。現在、適切な商品ラインアップが揃わない、或いはプレゼンスがないという理由から、当社はグローバル市場の21%をカバーしていません。しかし、2012年度までにはほぼ全ての市場とセグメントに参入します。

これまでの経営計画と同様に、向こう数年間の配当政策を株主の方々に発表します。

日産は確かな業績をあげると信じていますが、厳しい競争環境も考慮しなくてはなりません。検討の結果、2008年度は一株当り42円、2009年度は44円、2010年度は46円の配当金を提案する予定です。2010年度には、2011年度と2012年度の配当政策を発表し、株主の方々に見通しをお伝えしたいと思います。

日産GT 2012では、企業のブレークスルー、目覚しい結果を生み出す力を持った前向きな提案を掲げています。

一つ目のブレークスルーは、第一のコミットメントである最高水準の品質に連動しています。二つ目のブレークスルーは第二のコミットメントであるゼロ・エミッション実現へのロードマップに関係しています。環境行動計画である日産グリーンプログラム2010については引き続き活動を進めます。クリーン・ディーゼルは今年の秋に、エクストレイルに搭載して国内で発売し、2010年には米国にクリーン・ディーゼルのマキシマを投入予定です。日産独自のハイブリッド車は2010年度に登場します。

残るブレークスルーは売上高増大のコミットメントを支えます。三つ目のブレークスルーである事業の拡大は、インフィニティ、小型商用車、そして新規参入するエントリーカーラインアップのロードマップに関わるものです。

四つ目のブレークスルーは市場の拡大です。特にインド、ブラジル、中国、中東で大きな成長を計画しております。

日産GT 2012達成の基本要件は五つ目のブレークスルーとなるコスト領域におけるリーダーになることです。この3年間、エネルギーと原材料価格は高騰しています。例えば、鋼材、アルミ、貴金属は全て値上がりし、当社にとって3,000億円近くの減益要因となっていますが、今後も増加の一途を辿ると見えています。自動車メーカーは原材料価格の高騰を商品価格に転嫁することが難しいため、更なる原価低減活動で価格高騰を吸収しなくてはなりません。当社は引き続きサプライヤーと共に活動を強化すると同時に生産性向上に努め、これまでと同様、最高水準の購買コスト削減を維持します。

アライアンスはあらゆる部署にとって他にはない、半永久的なベンチマークの対象です。計画的に各プロセスを比較することで、両社は改善の機会を捉え、速やかに具体的なプロジェクトに転換します。両社のパートナーシップが成熟するに伴い、両社

はより積極的且つ戦略的に協力を進めています。いくつかの最近の発表内容がそれを物語っています。インドではアライアンスによる超低コスト車の準備を進めるとともに、チェンナイに共同工場を建設中です。モロッコでは生産複合施設を新設し、年間40万台の生産能力を確保します。ロシアでは、アフトヴァズ社と共に新たな機会を模索します。そしてゼロ・エミッション戦略では、両社共同で電気自動車の量販に向けた最初の一步を踏み出しました。

これまでルノー・日産アライアンスは、日産再生において変革を促す戦略的なパートナーシップでしたが、今後も、当社の持続可能な発展の枠組みとして機能していきます。1999年以来、日産はアライアンスにおいて多くの成果を生み出しました。日産にはグローバル自動車メーカーとしても、アライアンスのパートナーとしても、まだ大きな潜在力がああります。

日産GT 2012で日産は成長と信頼を目指し、歩みを進めます。成長を支えるのは新型車、新技術、新規市場です。そして信頼を支えるのは商品・サービス、業績、株主の方々へのリターン、そして地球における当社の役割の向上です。日産GT 2012を通じて、私どもは信念に基づいた、長期的な公約を掲げています。それは持続可能性、全ての人へのモビリティ、そして環境への公約です。日産はこれまでも、これからも、人々の生活を豊かにするため、取り組みを続けていきます。

## 2008年度の見通し

2008年度のグローバル販売台数は前年比3.5%増の390万台を計画しています。一般海外市場とロシアを含む東ヨーロッパを中心に拡販を見込んでいます。2008年度にはグローバルで9車種の新型車を発売予定です。具体的には以下の通りです。

- ・ ティアナを6月にロシア、日本、及び中国に投入します。
- ・ インフィニティFXを6月に米国で発売します。
- ・ マキシマを6月に米国に投入します。
- ・ 3列シートのキャシュカイ・プラス2を9月に欧州で発売します。
- ・ バッキーの後継車を10月に一般海外市場に投入します。
- ・ ミニSUVを10月末に国内に投入します。
- ・ キューブを11月に国内に投入します。
- ・ フェアレディZを12月に国内に投入します。
- ・ インフィニティG37コンバーチブルを来年2月に米国で発売します。

2008年度の業績予測について、為替レート1米ドル100円を前提として、以下の通り見込んでおります。

- ・ 連結売上高は10兆3,500億円
- ・ 連結営業利益は 5,500億円
- ・ 経常利益は5,450 億円
- ・ 連結当期純利益は3,400 億円
- ・ 設備投資は4,700 億円
- ・ 研究開発費は5,000 億円

**(2) 財政状態に関する分析****資産、負債及び純資産の状況****(イ) 資産**

流動資産は、前連結会計年度末に比べて3.1%減少し、6兆2,942億円となった。これは主として現金預金が1,123億円増加した一方、販売金融債権が3,228億円減少したことによるものである。固定資産は、前連結会計年度末に比べて4.5%減少し、5兆6,453億円となった。この結果、総資産は、前連結会計年度末に比べて3.7%減少し、11兆9,395億円となった。

**(ロ) 負債**

流動負債は、前連結会計年度末に比べて6.0%減少し、5兆2,426億円となった。これは主として短期借入金が3,404億円減少したことによるものである。固定負債は、前連結会計年度末に比べて3.5%減少し、2兆8,474億円となった。これは主として長期借入金が1,169億円減少したことによるものである。この結果、負債合計は、前連結会計年度末に比べて、5.1%減少し、8兆900億円となった。

**(ハ) 純資産**

当連結会計年度末の純資産合計は、前連結会計年度末の3兆8,770億円に比べて0.7%減少し、3兆8,494億円となった。これは主として、当期純利益4,823億円による増加、為替換算調整勘定の変動3,326億円及び剰余金の配当1,517億円による減少等によるものである。

**キャッシュ・フローの状況**

当連結会計年度末における現金及び現金同等物（以下、「資金」という。）は、財務活動によるキャッシュフローが減少に転じたものの、営業活動によるキャッシュ・フローの増加額が拡大し、投資活動によるキャッシュ・フローの減少額が縮小したため、前連結会計年度に比べて1,147億円（24.4%）増の5,841億円となった。

**(イ) 営業活動によるキャッシュ・フロー**

営業活動によって生み出された資金は1兆3,423億円となり、前連結会計年度の1兆428億円に比べて2,995億円増加額が拡大した。これは主として、当期純利益による増加や法人税等の支払額が縮小したこと等によるものである。

**(ロ) 投資活動によるキャッシュ・フロー**

投資活動によって減少した資金は8,676億円となり、前連結会計年度の1兆1,146億円に比べて2,470億円減少額が縮小した。これは主として、有形固定資産の売却による収入の増加やリース車両の取得による支出が減少したこと等によるものである。

**(ハ) 財務活動によるキャッシュ・フロー**

財務活動によって減少した資金は3,070億円となり、前連結会計年度が1,069億円の増加だったことに比べて4,139億円減少した。これは主として、短期借入金の増加額が縮小したこと等によるものである。

なお、キャッシュ・フロー指標のトレンドは次のとおりです。

	平成18年3月期	平成19年3月期	平成20年3月期
自己資本比率（%）	26.9	28.6	29.4
時価ベースの自己資本比率（%）	49.9	41.9	28.1
キャッシュ・フロー対有利子負債比率（年）	6.4	4.9	3.5
インタレスト・カバレッジ・レシオ（倍）	7.4	7.3	8.5

（注） 自己資本比率： 自己資本/総資産  
 時価ベースの自己資本比率： 株式時価総額/総資産  
 キャッシュ・フロー対有利子負債比率：有利子負債/営業キャッシュ・フロー  
 インタレスト・カバレッジ・レシオ： 営業キャッシュ・フロー/利払い

各指標は、いずれも連結ベースの財務数値により計算しています。

株式時価総額は、期末株価終値×期末発行済株式数（自己株式控除後）により計算しています。

営業キャッシュ・フローは、連結キャッシュ・フロー計算書の営業活動によるキャッシュ・フローを使用しています。有利子負債は、連結貸借対照表に計上されている負債のうち、利子を支払っている負債を対象としています。また、利払いについては、連結キャッシュ・フロー計算書の利息の支払額を使用しています。

### (3) 利益配分に関する基本方針及び当期・次期の配当

日産は引続き魅力的な配当政策を継続します。日産GT 2012策定にあたり、当社は予想キャッシュフローの見直しや競合他社の状況を確認するとともに、資本市場の意見も参考にしました。

結果として、当社は一株当たりの配当金額を提示することが最良で透明性の高いものであると判断しました。具体的には向こう3年間において、08年度：42円/株、09年度：44円/株、10年度：46円/株をお約束したいと考えています。2011年度以降においては、将来の市場環境に基づいて再度検討する予定です。



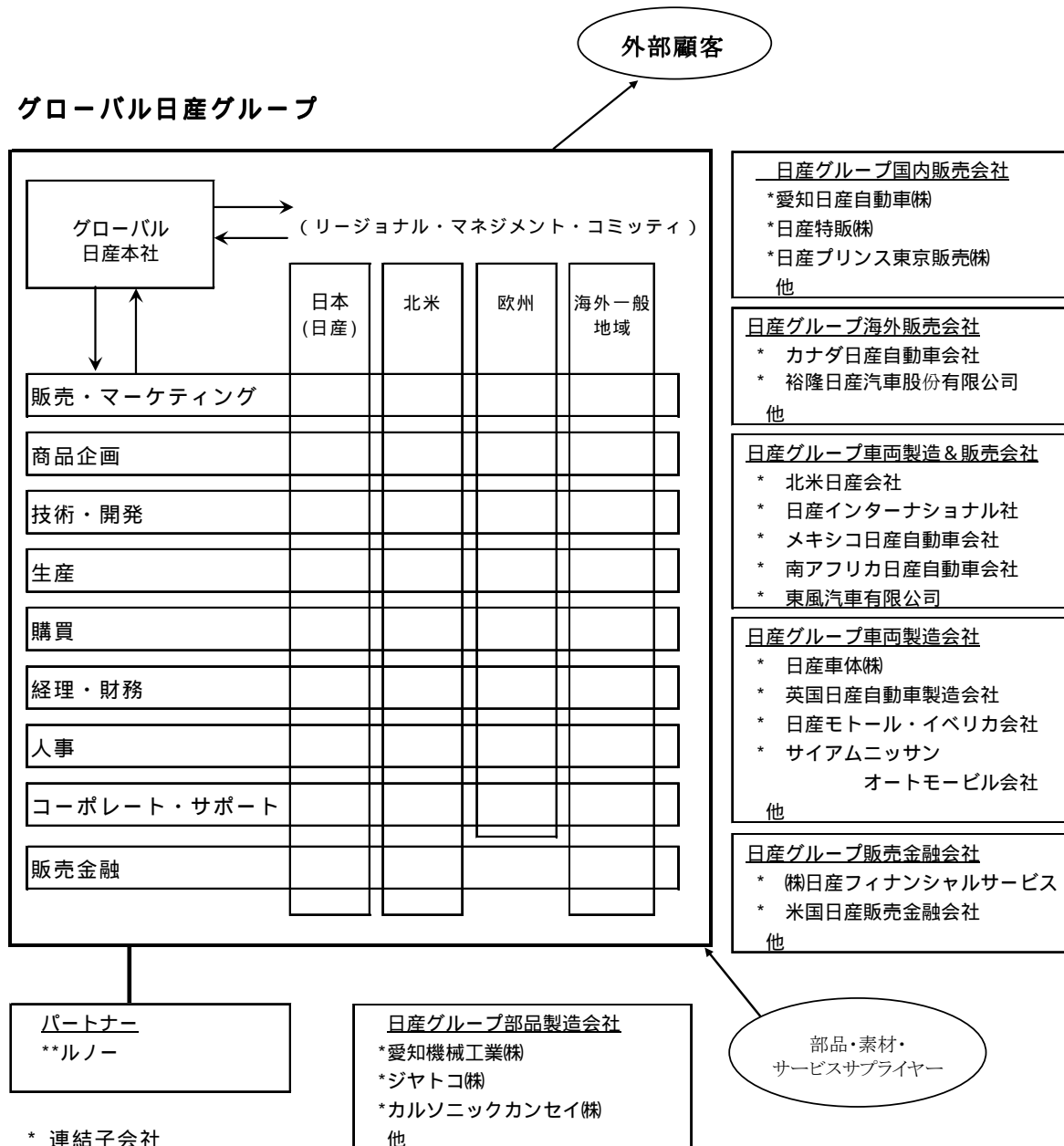
## 2. 企業集団の状況

当社グループは当社と当社の子会社、関連会社及び当社のその他の関係会社で構成され、自動車、フォークリフト、マリーン及びそれぞれの部品の製造・販売を主な事業内容とし、さらに上記事業に関連する物流、金融をはじめとした各種サービス活動を展開している。

当社グループは世界的な本社機能として「グローバル日産本社」を設置し、4つの地域のマネジメント・コミッティによる地域事業と研究・開発、購買、生産といった機能軸による地域を越えた活動を有機的に統合した組織（グローバル日産グループ）により運営している。

2008年1月より、欧州地域における生産・販売等の統括業務は日産インターナショナル社が行なっている。

当社グループの構成図は以下の通りである。



- ・上記の他に\*日産トレーディング(株)、\*日産ネットワークホールディングス(株)他の関係会社がある。
  - ・また上記のうち、国内証券市場に上場している連結子会社は以下のとおりである。
- 日産車体(株)...東京、愛知機械工業(株)...東京・名古屋、カルソニックカンセイ(株)...東京

## 3. 連結財務諸表

## 1) 連結貸借対照表

(単位：百万円)

科 目	平成18年度末 (19.3.31 現在)	平成19年度末 (20.3.31 現在)	増 減	増減率
<b>(資産の部)</b>				
<b>流動資産</b>	<b>6,492,886</b>	<b>6,294,224</b>	<b>198,662</b>	<b>3.1%</b>
現金預金	457,925	570,225	112,300	
受取手形・売掛金	679,119	688,300	9,181	
販売金融債権	3,557,223	3,234,433	322,790	
有価証券	28,255	24,643	3,612	
棚卸資産	1,004,671	1,005,165	494	
繰延税金資産	324,979	299,306	25,673	
その他	440,714	472,152	31,438	
<b>固定資産</b>	<b>5,909,322</b>	<b>5,645,258</b>	<b>264,064</b>	<b>4.5%</b>
有形固定資産	4,877,188	4,626,552	250,636	
無形固定資産	185,313	186,346	1,033	
投資有価証券	386,212	452,169	65,957	
長期貸付金	26,322	24,555	1,767	
繰延税金資産	157,495	94,420	63,075	
その他	276,792	261,216	15,576	
<b>資産合計</b>	<b>12,402,208</b>	<b>11,939,482</b>	<b>462,726</b>	<b>3.7%</b>
<b>(負債の部)</b>				
<b>流動負債</b>	<b>5,575,319</b>	<b>5,242,616</b>	<b>332,703</b>	<b>6.0%</b>
支払手形・買掛金	1,103,186	1,119,430	16,244	
短期借入金	3,097,411	2,757,027	340,384	
リース債務	50,421	75,554	25,133	
未払費用	589,337	563,672	25,665	
繰延税金負債	9,064	1,501	7,563	
製品保証引当金	92,279	91,151	1,128	
その他	633,621	634,281	660	
<b>固定負債</b>	<b>2,949,895</b>	<b>2,847,423</b>	<b>102,472</b>	<b>3.5%</b>
社債	729,707	772,725	43,018	
長期借入金	1,167,814	1,050,889	116,925	
リース債務	59,140	85,389	26,249	
繰延税金負債	507,600	461,792	45,808	
製品保証引当金	130,111	112,522	17,589	
退職給付引当金	194,494	177,485	17,009	
役員退職慰労引当金	-	3,883	3,883	
その他	161,029	182,738	21,709	
<b>負債合計</b>	<b>8,525,214</b>	<b>8,090,039</b>	<b>435,175</b>	<b>5.1%</b>
<b>(純資産の部)</b>				
<b>株主資本</b>	<b>3,586,616</b>	<b>3,868,140</b>	<b>281,524</b>	<b>7.8%</b>
資本金	605,814	605,814	-	
資本剰余金	804,470	804,470	-	
利益剰余金	2,402,726	2,726,859	324,133	
自己株式	226,394	269,003	42,609	
<b>評価・換算差額等</b>	<b>41,379</b>	<b>363,176</b>	<b>321,797</b>	<b>-</b>
その他有価証券評価差額金	5,826	5,750	76	
繰延ヘッジ損益	1,817	8,471	10,288	
連結子会社の貨幣価値変動会計に 基づく再評価積立金	68,923	79,417	10,494	
在外子会社の土地再評価差額金	5,095	6,238	1,143	
在外子会社の年金会計に係る未積立債務	13,826	4,290	9,536	
為替換算調整勘定	109,214	441,820	332,606	
<b>新株予約権</b>	<b>2,711</b>	<b>1,714</b>	<b>997</b>	<b>36.8%</b>
<b>少数株主持分</b>	<b>329,046</b>	<b>342,765</b>	<b>13,719</b>	<b>4.2%</b>
<b>純資産合計</b>	<b>3,876,994</b>	<b>3,849,443</b>	<b>27,551</b>	<b>0.7%</b>
<b>負債純資産合計</b>	<b>12,402,208</b>	<b>11,939,482</b>	<b>462,726</b>	<b>3.7%</b>

(注) 短期借入金には、一年以内返済予定の長期借入金、一年以内償還予定の社債及びコマース・ペーパーを含む。

## 2) 連結損益計算書

当連結会計年度(平成19年4月1日～平成20年3月31日)

(単位:百万円)

科 目	平成18年度 〔18.4.1 ～19.3.31〕	平成19年度 〔19.4.1 ～20.3.31〕	増 減	増減率
100%		100%		
売 上 高	<b>10,468,583</b>	<b>10,824,238</b>	<b>355,655</b>	<b>3.4%</b>
売 上 原 価	8,027,186	8,407,398	380,212	
23.3%		22.3%		
売 上 総 利 益	2,441,397	2,416,840	24,557	1.0%
販 売 費 及 び 一 般 管 理 費	1,664,458	1,626,010	38,448	
7.4%		7.3%		
営 業 利 益	<b>776,939</b>	<b>790,830</b>	<b>13,891</b>	<b>1.8%</b>
営 業 外 収 益	65,914	81,827	15,913	
受取利息及び配当金	25,546	28,205	2,659	
持分法による投資利益	20,187	37,217	17,030	
為 替 差 益	5,796	-	5,796	
そ の 他	14,385	16,405	2,020	
営 業 外 費 用	81,802	106,257	24,455	
支 払 利 息	30,664	36,118	5,454	
退職給付会計基準変更時差異	10,928	11,009	81	
為 替 差 損	-	28,991	28,991	
そ の 他	40,210	30,139	10,071	
7.3%		7.1%		
経 常 利 益	<b>761,051</b>	<b>766,400</b>	<b>5,349</b>	<b>0.7%</b>
特 別 利 益	73,687	88,138	14,451	
特 別 損 失	137,306	86,580	50,726	
6.7%		7.1%		
税 金 等 調 整 前 当 期 純 利 益	<b>697,432</b>	<b>767,958</b>	<b>70,526</b>	<b>10.1%</b>
法 人 税、住 民 税 及 び 事 業 税	202,328	190,690	11,638	
法 人 税 等 調 整 額	9,834	72,018	62,184	
少 数 株 主 利 益	24,474	22,989	1,485	
4.4%		4.5%		
当 期 純 利 益	<b>460,796</b>	<b>482,261</b>	<b>21,465</b>	<b>4.7%</b>

## 第4四半期(平成20年1月1日～平成20年3月31日)

(単位:百万円)

科 目	前年同四半期 〔 19.1.1 ～ 19.3.31 〕	当四半期 〔 20.1.1 ～ 20.3.31 〕	増 減	増減率
	100%	100%		
売 上 高	3,591,421	2,989,635	601,786	16.8%
売 上 原 価	2,783,090	2,355,968	427,122	
	22.5%	21.2%		
売 上 総 利 益	808,331	633,667	174,664	21.6%
販 売 費 及 び 一 般 管 理 費	563,102	421,921	141,181	
	6.8%	7.1%		
営 業 利 益	245,229	211,746	33,483	13.7%
営 業 外 収 益	14,300	31,686	17,386	
受取利息及び配当金	9,047	6,860	2,187	
持分法による投資利益	1,412	12,246	10,834	
そ の 他	3,841	12,580	8,739	
営 業 外 費 用	36,442	38,903	2,461	
支 払 利 息	10,161	9,573	588	
退職給付会計基準変更時差異	2,738	2,832	94	
為 替 差 損	2,080	19,835	17,755	
そ の 他	21,463	6,663	14,800	
	6.2%	6.8%		
経 常 利 益	223,087	204,529	18,558	8.3%
特 別 利 益	21,719	61,501	39,782	
特 別 損 失	72,717	29,333	43,384	
	4.8%	7.9%		
税金等調整前四半期純利益	172,089	236,697	64,608	37.5%
税 金 費 用	80,392	87,176	6,784	
少 数 株 主 利 益	9,535	11,895	2,360	
	2.3%	4.6%		
四 半 期 純 利 益	82,162	137,626	55,464	67.5%

## 3) 連結株主資本等変動計算書

平成18年度末

	(百万円)	株主資本				
		資本金	資本剰余金	利益剰余金	自己株式	株主資本合計
平成18年3月31日残高	(百万円)	605,814	804,470	2,116,825	249,153	3,277,966
連結会計年度中の変動額						
剰余金の配当		-	-	131,064	-	131,064
役員賞与		-	-	560	-	560
当期純利益		-	-	460,796	-	460,796
自己株式の処分		-	-	3,477	33,134	29,657
自己株式の取得		-	-	-	10,375	10,375
合併による変動		-	-	361	-	361
連結範囲の変動		-	-	3,728	-	3,728
持分法の適用範囲の変動		-	-	763	-	763
株主資本以外の項目の連結会計年度中の変動額(純額)	(注)	-	-	35,664	-	35,664
連結会計年度中の変動額合計		-	-	285,901	22,759	308,660
平成19年3月31日残高	(百万円)	605,814	804,470	2,402,726	226,394	3,586,616

	(百万円)	評価・換算差額等							新株予約権	少数株主持分	純資産合計
		その他有価証券評価差額金	繰延ヘッジ損益	連結子会社の貨幣価値変動会計に基づく再評価積立金	在外子会社の土地再評価差額金	在外子会社の年金会計に係る未積立債務	為替換算調整勘定	評価・換算差額等合計			
平成18年3月31日残高	(百万円)	14,340	-	-	-	-	204,313	189,973	3,144	285,893	3,377,020
連結会計年度中の変動額											
剰余金の配当		-	-	-	-	-	-	-	-	-	131,064
役員賞与		-	-	-	-	-	-	-	-	-	560
当期純利益		-	-	-	-	-	-	-	-	-	460,796
自己株式の処分		-	-	-	-	-	-	-	-	-	29,657
自己株式の取得		-	-	-	-	-	-	-	-	-	10,375
合併による変動		-	-	-	-	-	-	-	-	-	361
連結範囲の変動		-	-	-	-	-	-	-	-	-	3,728
持分法の適用範囲の変動		-	-	-	-	-	-	-	-	-	763
株主資本以外の項目の連結会計年度中の変動額(純額)	(注)	8,514	1,817	68,923	5,095	13,826	95,099	148,594	433	43,153	155,650
連結会計年度中の変動額合計		8,514	1,817	68,923	5,095	13,826	95,099	148,594	433	43,153	499,974
平成19年3月31日残高	(百万円)	5,826	1,817	68,923	5,095	13,826	109,214	41,379	2,711	329,046	3,876,994

(注) 貸借対照表の純資産の部の表示に関する会計基準及び株主資本等変動計算書に関する会計基準の適用に伴い、前連結会計年度末の利益剰余金から評価・換算差額等への振替え額35,664百万円を、株主資本以外の項目の連結会計年度中の変動額(純額)に含めた。

(百万円)

連結子会社の貨幣価値変動会計に基づく再評価積立金	49,915
在外子会社の土地再評価差額金	5,134
在外子会社の年金会計に係る未積立債務	19,385
利益剰余金から評価・換算差額等への振替え額合計	35,664

平成19年度末

	株主資本				
	資本金	資本剰余金	利益剰余金	自己株式	株主資本合計
平成19年3月31日残高 (百万円)	605,814	804,470	2,402,726	226,394	3,586,616
連結会計年度中の変動額					
剰余金の配当	-	-	151,725	-	151,725
当期純利益	-	-	482,261	-	482,261
自己株式の処分	-	-	6,033	38,732	32,699
自己株式の取得	-	-	-	81,341	81,341
合併による変動	-	-	21	-	21
連結範囲の変動	-	-	391	-	391
株主資本以外の項目の連結会計年度中の変動額(純額)	-	-	-	-	-
連結会計年度中の変動額合計	-	-	324,133	42,609	281,524
平成20年3月31日残高 (百万円)	605,814	804,470	2,726,859	269,003	3,868,140

	評価・換算差額等							新株予約権	少数株主持分	純資産合計
	その他の有価証券評価差額金	繰延ヘッジ損益	連結子会社の貨幣価値変動会計に基づく再評価積立金	在外子会社の土地再評価差額金	在外子会社の年金会計に係る未積立債務	為替換算調整勘定	評価・換算差額等合計			
平成19年3月31日残高 (百万円)	5,826	1,817	68,923	5,095	13,826	109,214	41,379	2,711	329,046	3,876,994
連結会計年度中の変動額										
剰余金の配当	-	-	-	-	-	-	-	-	-	151,725
当期純利益	-	-	-	-	-	-	-	-	-	482,261
自己株式の処分	-	-	-	-	-	-	-	-	-	32,699
自己株式の取得	-	-	-	-	-	-	-	-	-	81,341
合併による変動	-	-	-	-	-	-	-	-	-	21
連結範囲の変動	-	-	-	-	-	-	-	-	-	391
株主資本以外の項目の連結会計年度中の変動額(純額)	76	10,288	10,494	1,143	9,536	332,606	321,797	997	13,719	309,075
連結会計年度中の変動額合計	76	10,288	10,494	1,143	9,536	332,606	321,797	997	13,719	27,551
平成20年3月31日残高 (百万円)	5,750	8,471	79,417	6,238	4,290	441,820	363,176	1,714	342,765	3,849,443

## 4) 連結キャッシュ・フロー計算書

科 目	平成18年度	平成19年度
	(18/4～19/3)	(19/4～20/3)
	百万円	百万円
<b>・営業活動によるキャッシュ・フロー</b>		
税金等調整前当期純利益	697,432	767,958
減価償却費(リース車両除く固定資産)	441,703	463,730
減価償却費(長期前払費用)	24,118	24,744
減価償却費(リース車両)	305,402	340,698
減損損失	22,673	8,878
貸倒引当金の減少額(又は増加額)	9,996	2,552
投資勘定の評価減	459	1,597
受取利息及び受取配当金	25,546	28,205
支払利息	145,547	159,285
有形固定資産売却益	28,485	78,551
固定資産廃却損	25,403	21,754
投資有価証券売却益	3,566	3,475
売上債権の増加額	114,960	44,245
販売金融債権の増加額(又は減少額)	44,341	78,851
棚卸資産の増加額	88,765	40,581
仕入債務の増加額	54,368	103,123
退職給付会計基準変更時差異	10,928	11,009
退職給付費用	55,438	52,260
退職給付引当金の取崩による支払額	157,821	53,303
その他	12,118	12,108
小計	1,430,783	1,637,381
利息及び配当金の受取額	24,622	27,770
利息の支払額	143,650	157,974
法人税等の支払額	268,928	164,893
計	1,042,827	1,342,284
<b>・投資活動によるキャッシュ・フロー</b>		
短期投資の純減少額	7,210	6,311
固定資産の取得による支出	546,848	469,236
有形固定資産の売却による収入	72,308	131,183
リース車両の取得による支出	957,356	862,066
リース車両の売却による収入	304,912	393,418
長期貸付金の増加額	12,625	13,900
長期貸付金の減少額	4,211	10,561
投資有価証券の取得による支出	17,117	35,820
投資有価証券の売却による収入	36,486	7,272
連結の範囲の変更を伴う子会社株式の取得による支出	1,391	16,032
連結の範囲の変更を伴う子会社株式の売却による収入	1,308	1,664
その他	5,685	20,978
計	1,114,587	867,623
<b>・財務活動によるキャッシュ・フロー</b>		
短期借入金の純増加額	492,538	25,397
長期借入金の増加額	969,461	834,160
社債の増加額	123,730	236,875
長期借入金の返済	1,102,015	1,023,072
社債の償還	190,515	101,888
少数株主からの払込みによる収入	260	47
自己株式の取得による支出	10,375	81,341
自己株式の売却による収入	29,087	33,203
ファイナンス・リースの返済による支払額	66,775	72,762
配当金の支払額	131,064	151,725
少数株主への配当金の支払額	7,453	6,291
その他	33	395
計	106,912	307,002
<b>・現金及び現金同等物に係る換算差額</b>	16,640	52,978
<b>・現金及び現金同等物の増加額</b>	51,792	114,681
<b>・現金及び現金同等物の期首残高</b>	404,212	469,388
<b>・新規連結に伴う現金及び現金同等物の増加額</b>	13,384	33
<b>・現金及び現金同等物の期末残高</b>	469,388	584,102

## 5) 連結財務諸表作成の基本となる重要な事項

### 1. 連結範囲及び持分法の適用に関する事項

(1) 連結子会社 194社（国内 80社、海外 114社）

なお、上記以外の子会社については、連結財務諸表に重要な影響を与えていないため連結の範囲から除外している。

(2) 持分法適用会社

非連結子会社 31社（国内 19社、海外 12社）

関連会社 16社（国内 15社、海外 1社）

なお、上記以外の子会社及び関連会社については、当期純損益及び利益剰余金等に重要な影響を与えていないため持分法適用の範囲から除外している。

(3) 連結範囲及び持分法の適用の異動状況

連結新規 25社 連結除外 19社

持分新規 1社 持分除外 1社

異動の主な理由は、新規会社は新規設立、株式取得又は重要性の増加等によるものであり、除外会社は合併消滅等によるものである。

### 2. 連結子会社の決算日等に関する事項

(1) 連結子会社のうち、決算日が連結決算日(3月31日)と異なる子会社は次のとおりである。

・12月31日が決算日の会社・・・東風汽車有限公司、裕隆日産汽車股份有限公司、メキシコ日産自動車会社他35社

(2) 12月31日が決算日の会社のうち、メキシコ日産自動車会社他12社については、連結決算日における仮決算による財務諸表で連結している。また、東風汽車有限公司、裕隆日産汽車股份有限公司他23社については、各社の決算日現在の財務諸表を使用し、連結決算日との間に生じた重要な取引について調整を行ったうえで連結している。

(3) 従来、決算日が連結決算日と異なる連結子会社55社については、連結決算日との差異が3ヶ月以内であるため、当該連結子会社の事業年度の財務諸表に基づき連結を行っていたが、前連結会計年度より連結子会社22社について連結決算日における仮決算による財務諸表で連結する方法に変更し、連結子会社33社については、決算日を3月31日に変更した。

この変更により、当該連結子会社の前連結会計年度は、平成18年1月1日から平成19年3月31日までの15ヶ月決算となっており、当連結会計年度は平成19年4月1日から平成20年3月31日までの12ヶ月決算となっている。



## 6) 連結財務諸表作成のための基本となる重要な事項の変更

（役員退職慰労引当金に関する計上基準）

一部の連結子会社は、従来、役員退職慰労金について株主総会決議時の費用として処理していたが、「租税特別措置法上の準備金及び特別法上の引当金又は準備金並びに役員退職慰労引当金等に関する監査上の取扱い」（日本公認会計士協会監査・保証実務委員会報告第42号平成19年4月13日）が公表されたことを契機に、財務体質の健全化を図るため、当連結会計年度より内規に基づく期末要支給額を役員退職慰労引当金として計上する方法に変更した。

この変更により、従来の方法によった場合と比較し、販売費及び一般管理費は441百万円増加し、営業利益、経常利益が同額減少、税金等調整前当期純利益は1,569百万円減少している。

なお、セグメント情報に与える影響は当該箇所に記載している。

また、従来より一部の連結子会社が計上していた役員退職慰労引当金は、退職給付引当金に含めて表示していたが、当該処理の変更に伴い、当連結会計年度より区分掲記している。

**7) 連結財務諸表に関する注記事項****1. 有形固定資産の減価償却累計額**

(単位：百万円)  
4,355,940  
(内、リース資産 197,954百万円)

**2. 受取手形割引高**

(単位：百万円)  
5,473

**3. 保証債務等の残高**

(単位：百万円)

(1) 保証債務残高	179,874
(うち、従業員向け 142,926百万円、その他 36,948百万円)	
(2) 保証予約残高	847
(3) 遡及義務のある譲渡済割賦債権の未決済残高	3,470

**4. 一般管理費および当期製造費用に含まれる研究開発費**

(単位：百万円)  
457,482

**5. 減損損失**

用途	種類	場所	金額(百万円)
遊休資産	土地、建物及び構築物、機械装置等	東京都大田区、他65件	4,274
売却資産	土地、建物及び構築物	ドイツ ブランデンブルグ州、他5件	263
処分予定資産	土地、建物及び構築物、機械装置等	静岡県沼津市、他51件	4,341

## 6. 連結株主資本等変動計算書関係

当連結会計年度（自平成19年4月1日 至平成20年3月31日）

## (1) 発行済み株式に関する事項

株式の種類	前連結会計年度末	増加	減少	当連結会計年度末
普通株式(千株)	4,520,715	-	-	4,520,715

## (2) 自己株式に関する事項

株式の種類	前連結会計年度末	増加	減少	当連結会計年度末
普通株式(千株)	409,297	70,746	34,048	445,995

(変動事由の概要)

増加数の内訳は、次の通りである。

自己株式の取得による増加	70,692千株
単元未満株式の買取による増加	51千株
持分法適用会社保有分の増加による増加	3千株

減少数の内訳は、次の通りである。

新株予約権の行使による減少	33,908千株
持分法適用会社保有分の減少による減少	140千株

## (3) 新株予約権等に関する事項

会社名	内訳	目的となる株式の種類	目的となる株式の数(千株)				当連結会計年度末残高(百万円)
			前連結会計年度末	当連結会計年度増加	当連結会計年度減少	当連結会計年度末	
提出会社	2008年満期ユーロ円建新株引受権付社債	普通株式	33,078	-	33,078	-	-
	ストックオプションとしての新株予約権			-			1,714
合計				-			1,714

## (4) 配当に関する事項

配当金支払額

決議	株式の種類	配当金の金額(百万円)	1株当たり配当額(円)	基準日	効力発生日
平成19年6月20日 定時株主総会	普通株式	69,921	17	平成19年3月31日	平成19年6月21日
平成19年10月26日 取締役会	普通株式	81,804	20	平成19年9月30日	平成19年11月27日

(注) 配当金の金額は、ルノーに対する配当金を調整している。

基準日が当連結会計年度に属する配当のうち、配当の効力発生日が翌連結会計年度となるもの

株式の種類	普通株式
配当の原資	利益剰余金
配当の総額	81,496百万円（1株当たり配当額 20円）
基準日	平成20年3月31日
効力発生予定日	未定

(注) 配当金の総額は、ルノーに対する配当金を調整している。

## 7. 連結キャッシュ・フロー計算書関係

現金及び現金同等物の期末残高と連結貸借対照表に掲記されている科目の金額との関係

(平成20年 3月31日現在)	(単位：百万円)
現金及び預金勘定	570,225
預入期間が3ヶ月を超える定期預金	10,394
有価証券勘定の内、現金同等物に含まれるもの(*)	24,271
現金及び現金同等物	<u>584,102</u>

\* 在外会社の容易に換金可能な短期投資

## 8.セグメント情報

### 1.事業の種類別セグメント情報

前連結会計年度（18.4.1～19.3.31）

（単位：百万円）

	自動車	販売金融	計	消去	連結
売上高					
(1)外部顧客に対する売上高	9,790,484	678,099	10,468,583	-	10,468,583
(2)セグメント間の内部売上高	28,767	16,613	45,380	45,380	-
計	9,819,251	694,712	10,513,963	45,380	10,468,583
営業費用	9,171,272	618,959	9,790,231	98,587	9,691,644
営業利益	647,979	75,753	723,732	53,207	776,939
資産、減価償却費、減損損失及び資本的支出					
資産	7,910,116	5,910,380	13,820,496	1,418,288	12,402,208
減価償却費	447,924	323,299	771,223	-	771,223
減損損失	22,673	-	22,673	-	22,673
資本的支出	578,363	925,841	1,504,204	-	1,504,204

当連結会計年度（19.4.1～20.3.31）

（単位：百万円）

	自動車	販売金融	計	消去	連結
売上高					
(1)外部顧客に対する売上高	10,070,983	753,255	10,824,238	-	10,824,238
(2)セグメント間の内部売上高	33,264	9,163	42,427	42,427	-
計	10,104,247	762,418	10,866,665	42,427	10,824,238
営業費用	9,441,785	685,481	10,127,266	93,858	10,033,408
営業利益	662,462	76,937	739,399	51,431	790,830
資産、減価償却費、減損損失及び資本的支出					
資産	7,815,997	5,337,998	13,153,995	1,214,513	11,939,482
減価償却費	471,565	357,607	829,172	-	829,172
減損損失	8,878	-	8,878	-	8,878
資本的支出	488,288	843,014	1,331,302	-	1,331,302

(注) 1. 事業の種類区分は、製品の種類、性質、販売市場等の類似性を考慮して行なっている。

2. 各事業区分の主要製品等

(1)自動車...乗用車、トラック、バス、フォークリフト、海外生産用部品等

(2)販売金融...クレジット、リース等

3. 一部の連結子会社は、従来、役員退職慰労金について株主総会決議時の費用として処理していたが、連結財務諸表作成のための基本となる重要な事項の変更に記載のとおり、当連結会計年度より内規に基づく期末要支給額を役員退職慰労引当金として計上する方法に変更した。

この変更により、従来の方法によった場合と比較し、自動車セグメントにおける販売費及び一般管理費は441百万円増加し、営業利益は同額減少している。

## 前第4四半期（19.1.1～19.3.31）

（単位：百万円）

	自動車	販売金融	計	消去	連結
売上高					
(1)外部顧客に対する売上高	3,405,816	185,605	3,591,421	-	3,591,421
(2)セグメント間の内部売上高	9,678	5,186	14,864	14,864	-
計	3,415,494	190,791	3,606,285	14,864	3,591,421
営業費用	3,205,688	169,412	3,375,100	28,908	3,346,192
営業利益	209,806	21,379	231,185	14,044	245,229

## 当第4四半期（20.1.1～20.3.31）

（単位：百万円）

	自動車	販売金融	計	消去	連結
売上高					
(1)外部顧客に対する売上高	2,810,436	179,199	2,989,635	-	2,989,635
(2)セグメント間の内部売上高	8,199	2,181	10,380	10,380	-
計	2,818,635	181,380	3,000,015	10,380	2,989,635
営業費用	2,640,766	157,186	2,797,952	20,063	2,777,889
営業利益	177,869	24,194	202,063	9,683	211,746

(注) 1. 事業の種類区分は、製品の種類、性質、販売市場等の類似性を考慮して行なっている。

## 2. 各事業区分の主要製品等

- (1)自動車...乗用車、トラック、バス、フォークリフト、海外生産用部品等  
(2)販売金融...クレジット、リース等

3 一部の連結子会社は、従来、役員退職慰労金について株主総会決議時の費用として処理していたが、連結財務諸表作成のための基本となる重要な事項の変更に記載のとおり、当連結会計年度より内規に基づく期末要支給額を役員退職慰労引当金として計上する方法に変更した。  
この変更により、従来の方法によった場合と比較し、自動車セグメントにおける販売費及び一般管理費は124百万円増加し、営業利益は同額減少している。

## 2. 事業セグメント別 連結財務諸表

- ・販売金融事業は(株)日産フィナンシャルサービス(日本)、米国日産販売金融会社(米国)、IEX-ルフィアンスキコ(メキシコ)他5社の計8社及びカガ日産自動車会社の販売金融事業(カガ)で構成されている。
- ・自動車事業及び消去の数値は連結値から販売金融事業の数値を差し引いたものとしている。

## 1). 事業セグメント別 貸借対照表

(単位:百万円)

	連結計									
	自動車事業及び消去			販売金融事業						
	07/3	08/3	増減	07/3	08/3	増減	07/3	08/3	増減	
資 産 の 部	<b>流動資産</b>	2,494,573	2,674,578	180,005	3,998,313	3,619,646	378,667	6,492,886	6,294,224	198,662
	現金預金	450,916	561,900	110,984	7,009	8,325	1,316	457,925	570,225	112,300
	受取手形・売掛金	679,087	688,104	9,017	32	196	164	679,119	688,300	9,181
	販売金融債権	209,718	136,871	72,847	3,766,941	3,371,304	395,637	3,557,223	3,234,433	322,790
	有価証券	25,658	23,687	1,971	2,597	956	1,641	28,255	24,643	3,612
	棚卸資産	986,150	978,472	7,678	18,521	26,693	8,172	1,004,671	1,005,165	494
	その他の流動資産	562,480	559,286	3,194	203,213	212,172	8,959	765,693	771,458	5,765
	<b>固定資産</b>	3,997,255	3,926,906	70,349	1,912,067	1,718,352	193,715	5,909,322	5,645,258	264,064
	有形固定資産	3,097,369	3,028,503	68,866	1,779,819	1,598,049	181,770	4,877,188	4,626,552	250,636
	投資有価証券	384,337	450,776	66,439	1,875	1,393	482	386,212	452,169	65,957
その他の固定資産	515,549	447,627	67,922	130,373	118,910	11,463	645,922	566,537	79,385	
<b>資産合計</b>	<b>6,491,828</b>	<b>6,601,484</b>	<b>109,656</b>	<b>5,910,380</b>	<b>5,337,998</b>	<b>572,382</b>	<b>12,402,208</b>	<b>11,939,482</b>	<b>462,726</b>	
負 債 の 部	<b>流動負債</b>	2,019,185	2,162,606	143,421	3,556,134	3,080,010	476,124	5,575,319	5,242,616	332,703
	支払手形・買掛金	1,076,607	1,083,524	6,917	26,579	35,906	9,327	1,103,186	1,119,430	16,244
	短期借入金	295,103	170,345	124,758	3,392,514	2,927,372	465,142	3,097,411	2,757,027	340,384
	リース債務	49,819	74,827	25,008	602	727	125	50,421	75,554	25,133
	その他の流動負債	1,187,862	1,174,600	13,262	136,439	116,005	20,434	1,324,301	1,290,605	33,696
	<b>固定負債</b>	1,061,127	1,053,753	7,374	1,888,768	1,793,670	95,098	2,949,895	2,847,423	102,472
	社債	349,689	348,208	1,481	380,018	424,517	44,499	729,707	772,725	43,018
	長期借入金	39,863	54,903	15,040	1,127,951	995,986	131,965	1,167,814	1,050,889	116,925
	リース債務	59,140	85,203	26,063	-	186	186	59,140	85,389	26,249
	その他の固定負債	612,435	565,439	46,996	380,799	372,981	7,818	993,234	938,420	54,814
<b>負債合計</b>	<b>3,080,312</b>	<b>3,216,359</b>	<b>136,047</b>	<b>5,444,902</b>	<b>4,873,680</b>	<b>571,222</b>	<b>8,525,214</b>	<b>8,090,039</b>	<b>435,175</b>	
純 資 産 の 部	<b>株主資本</b>	3,152,432	3,368,499	216,067	434,184	499,641	65,457	3,586,616	3,868,140	281,524
	資本金	513,167	511,543	1,624	92,647	94,271	1,624	605,814	605,814	-
	資本剰余金	773,623	773,623	-	30,847	30,847	-	804,470	804,470	-
	利益剰余金	2,092,036	2,352,336	260,300	310,690	374,523	63,833	2,402,726	2,726,859	324,133
	自己株式	226,394	269,003	42,609	-	-	-	226,394	269,003	42,609
	<b>評価・換算差額等</b>	69,979	324,440	254,461	28,600	38,736	67,336	41,379	363,176	321,797
	連結子会社の貨幣価値変動会計に 基づく再評価積立金	68,887	79,374	10,487	36	43	7	68,923	79,417	10,494
	為替換算調整勘定	137,380	412,364	274,984	28,166	29,456	57,622	109,214	441,820	332,606
	その他評価・換算差額等	1,486	8,550	10,036	398	9,323	9,721	1,088	773	315
	<b>新株予約権</b>	2,711	1,714	997	-	-	-	2,711	1,714	997
<b>少数株主持分</b>	326,352	339,352	13,000	2,694	3,413	719	329,046	342,765	13,719	
<b>純資産合計</b>	<b>3,411,516</b>	<b>3,385,125</b>	<b>26,391</b>	<b>465,478</b>	<b>464,318</b>	<b>1,160</b>	<b>3,876,994</b>	<b>3,849,443</b>	<b>27,551</b>	
<b>負債純資産合計</b>	<b>6,491,828</b>	<b>6,601,484</b>	<b>109,656</b>	<b>5,910,380</b>	<b>5,337,998</b>	<b>572,382</b>	<b>12,402,208</b>	<b>11,939,482</b>	<b>462,726</b>	

注: 1. 「自動車事業及び消去」の販売金融債権は販売金融会社による製品在庫に関わるグループ内融資の消去額を表している。

2. 「自動車事業及び消去」の借入金は「販売金融事業」への貸付金(07/3 1,013,908百万円, 08/3 900,614百万円)の消去後で表示している。

## (有利子負債)

(単位:百万円)

	連結計								
	自動車事業及び消去			販売金融事業					
	07/3	08/3	増減	07/3	08/3	増減	07/3	08/3	増減
短期借入金(第三者借入)	693,500	688,152	5,348	2,403,911	2,068,875	335,036	3,097,411	2,757,027	340,384
販売金融へのグループ内融資	988,603	858,497	130,106	988,603	858,497	130,106	-	-	-
短期借入金(BS表記)計	295,103	170,345	124,758	3,392,514	2,927,372	465,142	3,097,411	2,757,027	340,384
社債	349,689	348,208	1,481	380,018	424,517	44,499	729,707	772,725	43,018
長期借入金(第三者借入)	65,168	97,020	31,852	1,102,646	953,869	148,777	1,167,814	1,050,889	116,925
販売金融へのグループ内融資	25,305	42,117	16,812	25,305	42,117	16,812	-	-	-
長期借入金(BS表記)計	39,863	54,903	15,040	1,127,951	995,986	131,965	1,167,814	1,050,889	116,925
リース債務	108,959	160,030	51,071	602	913	311	109,561	160,943	51,382
販売金融からのグループ内融資	1,918	1,935	17	1,918	1,935	17	-	-	-
有利子負債合計	205,326	394,731	189,405	4,899,167	4,346,853	552,314	5,104,493	4,741,584	362,909
手許資金	459,964	574,963	114,999	9,424	9,139	285	469,388	584,102	114,714
実質有利子負債計	254,638	180,232	74,406	4,889,743	4,337,714	552,029	4,635,105	4,157,482	477,623
内、キャッシュ分	94,861	43,082	51,779	-	-	-	94,861	43,082	51,779
内、リース債務分	108,959	160,030	51,071	602	913	311	109,561	160,943	51,382
実質有利子負債(キャッシュ・リース債務除く)	458,458	383,344	75,114	4,889,141	4,336,801	552,340	4,430,683	3,953,457	477,226

## 2) . 事業セグメント別 損益計算書

(単位：百万円)

	連結計								
	自動車事業及び消去			販売金融事業			連結計		
	06/04/01-07/03/31	07/04/01-08/03/31	増減	06/04/01-07/03/31	07/04/01-08/03/31	増減	06/04/01-07/03/31	07/04/01-08/03/31	増減
<b>売上高</b>	9,773,871	10,061,820	287,949	694,712	762,418	67,706	10,468,583	10,824,238	355,655
売上原価	7,498,350	7,820,372	322,022	528,836	587,026	58,190	8,027,186	8,407,398	380,212
<b>売上総利益</b>	2,275,521	2,241,448	34,073	165,876	175,392	9,516	2,441,397	2,416,840	24,557
営業利益率	7.2%	7.1%	0.1%	10.9%	10.1%	0.8%	7.4%	7.3%	0.1%
<b>営業利益</b>	701,186	713,893	12,707	75,753	76,937	1,184	776,939	790,830	13,891
金融収支	5,664	8,190	2,526	546	277	269	5,118	7,913	2,795
その他営業外損益	11,520	16,169	4,649	750	348	1,098	10,770	16,517	5,747
<b>経常利益</b>	684,002	689,534	5,532	77,049	76,866	183	761,051	766,400	5,349
<b>税金等調整前当期純利益</b>	621,236	691,996	70,760	76,196	75,962	234	697,432	767,958	70,526
<b>当期純利益</b>	413,529	418,524	4,995	47,267	63,737	16,470	460,796	482,261	21,465

## 営業外金融収支内訳

	06/04/01-07/03/31	07/04/01-08/03/31	増減	06/04/01-07/03/31	07/04/01-08/03/31	増減	06/04/01-07/03/31	07/04/01-08/03/31	増減
<b>金融収支計</b>	5,664	8,190	2,526	546	277	269	5,118	7,913	2,795
リース支払利息	3,323	3,123	200	13	9	4	3,336	3,132	204
セグメント間消去	55,569	52,985	2,584	-	-	-	55,569	52,985	2,584
各セグメントにおける金融収支	53,228	47,918	5,310	559	286	273	53,787	48,204	5,583

## 3) . 事業セグメント別 キャッシュ・フロー計算書

(単位：百万円)

	06/04/01-07/3/31			07/04/01-08/03/31		
	自動車事業及び消去		販売金融事業	自動車事業及び消去		販売金融事業
	自動車事業及び消去	販売金融事業	自動車事業及び消去	販売金融事業	自動車事業及び消去	販売金融事業
<b>営業活動によるキャッシュ・フロー</b>						
税金等調整前当期純利益	621,236	76,196	697,432	691,996	75,962	767,958
減価償却費	447,924	323,299	771,223	471,565	357,607	829,172
販売金融債権の増減	22,914	67,255	44,341	72,550	6,301	78,851
その他	528,386	58,217	470,169	209,086	33,091	175,995
小計	517,860	524,967	1,042,827	881,925	460,359	1,342,284
<b>投資活動によるキャッシュ・フロー</b>						
投資有価証券の売却による収入	37,794	-	37,794	8,936	-	8,936
有形固定資産の売却による収入	72,308	0	72,308	131,169	14	131,183
固定資産の取得による支出	537,129	9,719	546,848	456,876	12,360	469,236
リース車両の取得による支出	41,234	916,122	957,356	31,412	830,654	862,066
リース車両の売却による収入	7,253	297,659	304,912	3,253	390,165	393,418
その他	35,804	10,407	25,397	80,282	10,424	69,858
小計	496,812	617,775	1,114,587	425,212	442,411	867,623
<b>財務活動によるキャッシュ・フロー</b>						
短期借入金の純増加額	418,824	73,714	492,538	20,489	4,908	25,397
長期借入金の変動・社債の償還	215,299	107,770	323,069	131,805	158,995	290,800
社債の増加額	-	123,730	123,730	99,759	137,116	236,875
その他	186,460	173	186,287	278,663	189	278,474
小計	17,065	89,847	106,912	290,220	16,782	307,002
<b>現金及び現金同等物に係る換算差額</b>	16,775	135	16,640	51,527	1,451	52,978
<b>現金及び現金同等物の変動額</b>	54,888	3,096	51,792	114,966	285	114,681
<b>現金及び現金同等物の期首残高</b>	392,505	11,707	404,212	459,964	9,424	469,388
<b>新規連結に伴う現金及び現金同等物の増加額</b>	12,571	813	13,384	33	-	33
<b>現金及び現金同等物の期末残高</b>	459,964	9,424	469,388	574,963	9,139	584,102

注：1. 「自動車事業及び消去」の短期借入金の純増加額は、「販売金融事業」への貸付金純増加（06/4～07/3 16,522百万円、07/4～08/3 5,747百万円）の消去額を含めて表示している。

2. 「自動車事業及び消去」の長期借入金の変動は、「販売金融事業」への貸付金純増加（07/4～08/3 34,113百万円）の消去額を含めて表示している。



## 3. 所在地別セグメント情報

前連結会計年度（18.4.1～19.3.31）

（単位：百万円）

	日 本	北 米	欧 州	その他在外	計	消 去	連 結
売 上 高							
(1) 外部顧客に対する売上高	2,478,549	4,550,498	2,038,026	1,401,510	10,468,583	-	10,468,583
(2) セグメント間の内部売上高	2,205,469	138,945	128,388	27,528	2,500,330	2,500,330	-
計	4,684,018	4,689,443	2,166,414	1,429,038	12,968,913	2,500,330	10,468,583
営 業 費 用	4,411,824	4,329,427	2,084,112	1,370,801	12,196,164	2,504,520	9,691,644
営 業 利 益	272,194	360,016	82,302	58,237	772,749	4,190	776,939
資 産	6,031,316	6,085,485	1,482,333	1,070,801	14,669,935	2,267,727	12,402,208

当連結会計年度（19.4.1～20.3.31）

（単位：百万円）

	日 本	北 米	欧 州	その他在外	計	消 去	連 結
売 上 高							
(1) 外部顧客に対する売上高	2,507,145	4,414,509	2,157,015	1,745,569	10,824,238	-	10,824,238
(2) セグメント間の内部売上高	2,491,594	235,760	223,142	64,777	3,015,273	3,015,273	-
計	4,998,739	4,650,269	2,380,157	1,810,346	13,839,511	3,015,273	10,824,238
営 業 費 用	4,722,036	4,332,404	2,259,486	1,729,236	13,043,162	3,009,754	10,033,408
営 業 利 益	276,703	317,865	120,671	81,110	796,349	5,519	790,830
資 産	6,171,415	5,345,010	1,553,029	1,201,330	14,270,784	2,331,302	11,939,482

(注) 1. 国又は地域の区分は、地理的近接度をベースに事業活動の相互関連性を加味している。

2. 本邦以外の区分に属する主な国又は地域

(1) 北 米...米国、カナダ、メキシコ

(2) 欧 州...フランス、イギリス、スペイン他欧州諸国

(3) その他...アジア、大洋州、中近東、メキシコを除く中南米、南アフリカ

3. 一部の連結子会社は、従来、役員退職慰労金について株主総会決議時の費用として処理していたが、連結財務諸表作成のための基本となる重要な事項の変更に記載のとおり、当連結会計年度より内規に基づく期末要支給額を役員退職慰労引当金として計上する方法に変更した。

この変更により、従来の方法によった場合と比較し、日本セグメントにおける販売費及び一般管理費は441百万円増加し、営業利益は同額減少している。

## 前第4四半期（19.1.1～19.3.31）

（単位：百万円）

	日 本	北 米	欧 州	その他在外	計	消 去	連 結
売 上 高							
(1) 外部顧客に対する売上高	757,863	1,466,651	922,416	444,491	3,591,421	-	3,591,421
(2) セグメント間の内部売上高	562,809	41,830	66,394	12,120	683,153	683,153	-
計	1,320,672	1,508,481	988,810	456,611	4,274,574	683,153	3,591,421
営 業 費 用	1,265,163	1,388,450	947,045	441,778	4,042,436	696,244	3,346,192
営 業 利 益	55,509	120,031	41,765	14,833	232,138	13,091	245,229

## 第4四半期（20.1.1～20.3.31）

（単位：百万円）

	日 本	北 米	欧 州	その他在外	計	消 去	連 結
売 上 高							
(1) 外部顧客に対する売上高	757,302	1,115,975	629,044	487,314	2,989,635	-	2,989,635
(2) セグメント間の内部売上高	646,679	67,698	52,747	25,281	792,405	792,405	-
計	1,403,981	1,183,673	681,791	512,595	3,782,040	792,405	2,989,635
営 業 費 用	1,353,467	1,107,515	626,603	490,984	3,578,569	800,680	2,777,889
営 業 利 益	50,514	76,158	55,188	21,611	203,471	8,275	211,746

(注) 1. 国又は地域の区分は、地理的近接度をベースに事業活動の相互関連性を加味している。

2. 本邦以外の区分に属する主な国又は地域

(1) 北 米...米国、カナダ、メキシコ

(2) 欧 州...フランス、イギリス、スペイン他欧州諸国

(3) その他...アジア、大洋州、中近東、メキシコを除く中南米、南アフリカ

3. 一部の連結子会社は、従来、役員退職慰労金について株主総会決議時の費用として処理していたが、連結財務諸表作成のための基本となる重要な事項の変更に記載のとおり、当連結会計年度より内規に基づく期末支給額を役員退職慰労引当金として計上する方法に変更した。  
この変更により、従来の方法によった場合と比較し、日本セグメントにおける販売費及び一般管理費は124百万円増加し、営業利益は同額減少している。

## 4. 海外売上高

前連結会計年度（18.4.1～19.3.31）

（単位：百万円）

	北 米	欧 州	その他在外	計
(1) 海外売上高	4,410,531	2,023,772	1,829,617	8,263,920
(2) 連結売上高				10,468,583
	%	%	%	%
(3) 連結売上高に占める海外売上高の割合	42.1	19.3	17.5	78.9

当連結会計年度（19.4.1～20.3.31）

（単位：百万円）

	北 米	欧 州	その他在外	計
(1) 海外売上高	4,319,665	2,168,427	2,148,343	8,636,435
(2) 連結売上高				10,824,238
	%	%	%	%
(3) 連結売上高に占める海外売上高の割合	39.9	20.0	19.9	79.8

前第4四半期（19.1.1～19.3.31）

（単位：百万円）

	北 米	欧 州	その他在外	計
(1) 海外売上高	1,408,069	903,589	594,520	2,906,178
(2) 連結売上高				3,591,421
	%	%	%	%
(3) 連結売上高に占める海外売上高の割合	39.2	25.1	16.6	80.9

当第4四半期（20.1.1～20.3.31）

（単位：百万円）

	北 米	欧 州	その他在外	計
(1) 海外売上高	1,102,375	637,891	585,304	2,325,570
(2) 連結売上高				2,989,635
	%	%	%	%
(3) 連結売上高に占める海外売上高の割合	36.9	21.3	19.6	77.8

- (注) 1. 海外売上高は、当社及び連結子会社の本邦以外の国または地域における売上高である。  
 2. 国又は地域の区分は、地理的近接度をベースに事業活動の相互関連性を加味している。  
 3. 本邦以外の区分に属する主な国又は地域  
 (1) 北 米...米国、カナダ、メキシコ  
 (2) 欧 州...フランス、イギリス、スペイン、他欧州諸国  
 (3) その他...アジア、大洋州、中近東、メキシコを除く中南米、南アフリカ

## 9. 1株当たり情報

前連結会計年度 (18.4.1～19.3.31)		当連結会計年度 (19.4.1～20.3.31)	
1株当たり純資産額	862円29銭	1株当たり純資産額	860円17銭
1株当たり当期純利益	112円33銭	1株当たり当期純利益	117円76銭
潜在株式調整後		潜在株式調整後	
1株当たり当期純利益	111円71銭	1株当たり当期純利益	117円56銭

(注) 1株当たり当期純利益及び潜在株式調整後1株当たり当期純利益の算定上の基礎は、以下のとおりである。

	前連結会計年度 (18.4.1～19.3.31)	当連結会計年度 (19.4.1～20.3.31)
1株当たり当期純利益		
普通株式の期中平均株式数(千株)	4,102,114	4,095,407
潜在株式調整後1株当たり当期純利益		
普通株式増加数(千株)	22,736	6,921
(うち、新株引受権(千株))	17,446	5,228
(うち、新株予約権(千株))	5,290	1,693

## 10. 記載を省略した注記事項について

下記記載の注記事項については、決算短信における開示の必要性が大きいと考えられるため開示を省略している。

- ・リース取引の状況
- ・関連当事者との取引
- ・税効果会計
- ・有価証券
- ・デリバティブ取引関係
- ・退職給付
- ・ストック・オプション 等

**8). 生産及び販売の状況****1) 連結生産台数**

当連結会計年度 (平成19年4月1日～平成20年3月31日)

	前連結会計年度 (18.4.1～19.3.31) (台)	当連結会計年度 (19.4.1～20.3.31) (台)	増 減 (台)	前年同期比 (%)
日 本	1,191,937	1,263,333	71,396	6.0
米 国	716,211	687,032	29,179	4.1
メキシコ	534,841	464,257	70,584	13.2
英 国	384,669	374,076	10,593	2.8
スペイン	266,295	219,607	46,688	17.5
南アフリカ	55,456	43,792	11,664	21.0
インドネシア	4,765	24,530	19,765	414.8
タイ	43,363	72,122	28,759	66.3
中国	231,444	299,064	67,620	29.2
ブラジル	-	8,217	8,217	-
合 計	3,428,981	3,456,030	27,049	0.8

**2) 連結売上台数 (仕向地別)**

当連結会計年度 (平成19年4月1日～平成20年3月31日)

	前連結会計年度 (18.4.1～19.3.31) (台)	当連結会計年度 (19.4.1～20.3.31) (台)	増 減 (台)	前年同期比 (%)
日 本	716,405	684,404	32,001	4.5
北 米	1,444,039	1,370,489	73,550	5.1
欧 州	741,701	705,224	36,477	4.9
そ の 他	797,602	937,650	140,048	17.6
合 計	3,699,747	3,697,767	1,980	0.1

第4四半期 (平成20年1月1日～平成20年3月31日)

	前年同四半期 (19.1.1～19.3.31) (台)	当四半期 (20.1.1～20.3.31) (台)	増 減 (台)	前年同期比 (%)
日 本	230,114	224,547	5,567	2.4
北 米	494,787	378,389	116,398	23.5
欧 州	313,610	215,637	97,973	31.2
そ の 他	247,841	273,271	25,430	10.3
合 計	1,286,352	1,091,844	194,508	15.1

## 4. 個別財務諸表

【単独】

## 1) 貸借対照表

(単位：百万円)

期 別 科 目	18年度末 〔 19.3.31現在 〕	19年度末 〔 20.3.31現在 〕	増 減	増減率
<b>(資産の部)</b>				
<b>流動資産</b>	<b>1,301,528</b>	<b>1,350,930</b>	<b>49,402</b>	<b>3.8%</b>
現金預金	39,949	21,841	18,107	
受取手形	393	385	8	
売掛金	286,975	297,492	10,516	
製品	71,682	77,937	6,255	
原材料	39,846	57,608	17,762	
仕掛品	24,515	24,635	119	
貯蔵品	20,718	21,924	1,206	
前渡金	23,693	29,818	6,124	
前払費用	23,332	23,360	28	
繰延税金資産	108,148	68,511	39,636	
短期貸付金	548,590	599,832	51,242	
未収入金	117,378	124,323	6,944	
その他	2,137	7,699	5,562	
貸倒引当金	5,832	4,440	1,392	
<b>固定資産</b>	<b>2,502,841</b>	<b>2,585,406</b>	<b>82,565</b>	<b>3.3%</b>
<b>有形固定資産</b>	<b>846,222</b>	<b>947,341</b>	<b>101,119</b>	
建物	192,856	219,304	26,448	
構築物	39,216	40,671	1,455	
機械装置	245,462	274,802	29,340	
車両運搬具	25,403	26,348	945	
工具器具備品	132,256	191,898	59,642	
土地	139,001	137,467	1,534	
建設仮勘定	72,026	56,847	15,178	
<b>無形固定資産</b>	<b>48,821</b>	<b>44,303</b>	<b>4,518</b>	
ソフトウェア	47,630	43,154	4,476	
その他	1,190	1,148	42	
<b>投資その他の資産</b>	<b>1,607,797</b>	<b>1,593,761</b>	<b>14,035</b>	
投資有価証券	16,714	16,747	33	
関係会社株式	1,473,858	1,501,566	27,707	
長期貸付金	943	741	201	
長期前払費用	20,155	28,712	8,557	
前払年金費用	39,804	27,104	12,699	
繰延税金資産	52,167	15,396	36,770	
その他	6,235	5,218	1,017	
貸倒引当金	2,082	1,726	356	
<b>資産合計</b>	<b>3,804,369</b>	<b>3,936,336</b>	<b>131,967</b>	<b>3.5%</b>

【単独】

（単位：百万円）

科目	期別 18年度末 〔19.3.31現在〕	19年度末 〔20.3.31現在〕	増減	増減率
<b>(負債の部)</b>				
<b>流動負債</b>	<b>1,562,599</b>	<b>1,675,003</b>	<b>112,404</b>	<b>7.2%</b>
支払手形	457	206	251	
買掛金	444,355	528,308	83,953	
短期借入金	77,000	52,000	25,000	
一年以内返済予定の長期借入金	9,390	6,900	2,490	
コマーシャル・ペーパー	450,000	500,000	50,000	
一年以内償還予定の社債	82,316	100,000	17,683	
未払金	63,572	60,003	3,568	
未払費用	281,565	237,771	43,793	
未払法人税等	7,889	12,882	4,992	
諸預り金	16,670	24,647	7,977	
従業員預り金	66,422	64,174	2,247	
製品保証引当金	30,842	25,318	5,524	
リース債務	26,741	59,534	32,793	
その他	5,375	3,254	2,120	
<b>固定負債</b>	<b>466,356</b>	<b>479,720</b>	<b>13,363</b>	<b>2.9%</b>
社債	347,965	347,961	3	
長期借入金	41,400	34,500	6,900	
製品保証引当金	48,213	40,364	7,848	
リース債務	27,855	49,470	21,614	
その他	922	7,424	6,501	
<b>負債合計</b>	<b>2,028,955</b>	<b>2,154,724</b>	<b>125,768</b>	<b>6.2%</b>
<b>(純資産の部)</b>				
<b>株主資本</b>	<b>1,766,839</b>	<b>1,773,872</b>	<b>7,033</b>	<b>0.4%</b>
資本金	605,813	605,813	-	
資本剰余金	804,470	804,470	-	
資本準備金	804,470	804,470	-	
利益剰余金	467,878	517,613	49,734	
利益準備金	53,838	53,838	-	
その他利益剰余金	414,039	463,774	49,734	
資産買換差益積立金	69,206	84,875	15,669	
海外投資等損失積立金	479	-	479	
特別償却積立金	884	892	7	
繰越利益剰余金	343,469	378,006	34,537	
自己株式	111,323	154,024	42,701	
<b>評価換算差額等</b>	<b>5,863</b>	<b>6,026</b>	<b>162</b>	<b>2.8%</b>
その他有価証券評価差額金	5,863	6,026	162	
<b>新株予約権</b>	<b>2,711</b>	<b>1,714</b>	<b>996</b>	<b>36.8%</b>
<b>純資産合計</b>	<b>1,775,413</b>	<b>1,781,612</b>	<b>6,199</b>	<b>0.3%</b>
<b>負債純資産合計</b>	<b>3,804,369</b>	<b>3,936,336</b>	<b>131,967</b>	<b>3.5%</b>

## 2) 損益計算書

【単独】

(単位：百万円)

科目	期別	18年度 (18.4.1～19.3.31)	19年度 (19.4.1～20.3.31)	増減	増減率
売上高		100.0% 3,608,934	100.0% 3,923,280	314,345	8.7%
売上原価		3,030,447	3,386,264	355,817	
売上総利益		16.0% 578,487	13.7% 537,016	41,471	7.2%
販売費及び一般管理費		392,926	388,592	4,333	
営業利益		5.1% 185,561	3.8% 148,423	37,137	20.0%
営業外収益		14,249	175,321	161,072	
受取利息及び配当金		9,563	166,754	157,190	
その他の		4,685	8,567	3,881	
営業外費用		29,852	46,923	17,071	
支払利息		9,227	13,183	3,955	
退職給付会計基準変更時差異		8,054	8,054	-	
為替差損		23	14,878	14,855	
その他の		12,547	10,806	1,740	
経常利益		4.7% 169,958	7.1% 276,821	106,863	62.9%
特別利益		53,043	50,861	2,182	
固定資産売却益		8,511	46,218	37,706	
投資有価証券売却益		17,017	181	16,835	
貸倒引当金戻し入れ		25,789	3,035	22,754	
その他の		1,726	1,426	299	
特別損失		109,112	23,429	85,682	
投資・債権評価損		52,909	235	52,673	
固定資産廃却損		17,464	12,300	5,164	
役員退職慰労金制度廃止に伴う支給予定額		-	6,533	6,533	
減損損失		228	27	200	
その他の		38,510	4,333	34,176	
税引前当期純利益		3.2% 113,889	7.8% 304,253	190,363	167.1%
法人税、住民税及び事業税		4,476	8,102	3,625	
法人税等調整額		29,931	76,295	46,364	
当期純利益		2.2% 79,481	5.6% 219,855	140,373	176.6%



【単独】

## 第4四半期（平成20年1月1日～平成20年3月31日）

（単位：百万円）

科 目	18年度第4四半期 (19.1.1～19.3.31)	19年度第4四半期 (20.1.1～20.3.31)	増 減	増減率
売 上 高	100.0% 987,538	100.0% 1,115,082	127,543	12.9%
売 上 原 価	839,066	1,002,755	163,688	
売 上 総 利 益	15.0% 148,471	10.1% 112,326	36,144	24.3%
販 売 費 及 び 一 般 管 理 費	125,479	113,535	11,944	
営 業 利 益	2.3% 22,991	0.1% 1,208	24,200	105.3%
営 業 外 収 益	3,192	168,908	165,715	
受 取 利 息 及 び 配 当 金	1,387	158,210	156,823	
そ の 他	1,805	10,697	8,891	
営 業 外 費 用	12,555	23,414	10,858	
支 払 利 息	2,573	3,567	994	
退 職 給 付 会 計 基 準 変 更 時 差 異	2,013	2,013	-	
為 替 差 損	3,213	14,158	10,945	
そ の 他	4,754	3,673	1,081	
経 常 利 益	1.4% 13,629	12.9% 144,284	130,655	958.7%
特 別 利 益	12,769	43,719	30,950	
特 別 損 失	43,423	8,409	35,014	
税 引 前 四 半 期 純 利 益	1.7% 17,025	16.1% 179,595	196,620	-
税 金 費 用	3,322	35,935	39,257	
四 半 期 純 利 益	1.4% 13,703	12.9% 143,660	157,363	-

## 3) 株主資本等変動計算書

平成18年度末

(単位：百万円)

	株主資本							
	資本金	資本剰余金		利益剰余金			自己株式	株主資本合計
		資本準備金	資本剰余金合計	利益準備金	その他利益剰余金(注)	利益剰余金合計		
平成18年3月31日残高	605,813	804,470	804,470	53,838	482,326	536,165	133,351	1,813,097
事業年度中の変動額								
定時株主総会決議に基づく利益処分								
利益処分による積立金の積立	-	-	-	-	-	-	-	-
利益処分による積立金の取崩	-	-	-	-	-	-	-	-
剰余金の配当	-	-	-	-	65,979	65,979	-	65,979
役員賞与	-	-	-	-	390	390	-	390
税法上の積立金の積立	-	-	-	-	-	-	-	-
税法上の積立金の取崩	-	-	-	-	-	-	-	-
剰余金の配当	-	-	-	-	75,014	75,014	-	75,014
当期純利益	-	-	-	-	79,481	79,481	-	79,481
自己株式の取得	-	-	-	-	-	-	10,374	10,374
自己株式の処分	-	-	-	-	6,384	6,384	32,402	26,018
株主資本以外の項目の事業年度中の変動額（純額）	-	-	-	-	-	-	-	-
事業年度中の変動額合計	-	-	-	-	68,286	68,286	22,028	46,258
平成19年3月31日残高	605,813	804,470	804,470	53,838	414,039	467,878	111,323	1,766,839

	評価・換算差額等		新株予約権	純資産合計
	その他有価証券評価差額金	評価・換算差額等合計		
平成18年3月31日残高	13,932	13,932	3,143	1,830,173
事業年度中の変動額				
定時株主総会決議に基づく利益処分				
利益処分による積立金の積立	-	-	-	-
利益処分による積立金の取崩	-	-	-	-
剰余金の配当	-	-	-	65,979
役員賞与	-	-	-	390
税法上の積立金の積立	-	-	-	-
税法上の積立金の取崩	-	-	-	-
剰余金の配当	-	-	-	75,014
当期純利益	-	-	-	79,481
自己株式の取得	-	-	-	10,374
自己株式の処分	-	-	-	26,018
株主資本以外の項目の事業年度中の変動額（純額）	8,069	8,069	432	8,501
事業年度中の変動額合計	8,069	8,069	432	54,760
平成19年3月31日残高	5,863	5,863	2,711	1,775,413

(注) その他利益剰余金の内訳

	資産買換差益積立金	海外投資等損失積立金	特別償却積立金	繰越利益剰余金	その他利益剰余金合計
平成18年3月31日残高	77,175	1,471	687	402,990	482,326
事業年度中の変動額					
定時株主総会決議に基づく利益処分					
利益処分による積立金の積立	1,769	-	286	2,055	-
利益処分による積立金の取崩	7,176	499	139	7,814	-
剰余金の配当	-	-	-	65,979	65,979
役員賞与	-	-	-	390	390
税法上の積立金の積立	4,094	-	224	4,318	-
税法上の積立金の取崩	6,657	493	175	7,325	-
剰余金の配当	-	-	-	75,014	75,014
当期純利益	-	-	-	79,481	79,481
自己株式の取得	-	-	-	-	-
自己株式の処分	-	-	-	6,384	6,384
事業年度中の変動額合計	7,969	992	197	59,521	68,286
平成19年3月31日残高	69,206	479	884	343,469	414,039

平成19年度末

（単位：百万円）

	株主資本							
	資本金	資本剰余金		利益剰余金			自己株式	株主資本合計
		資本準備金	資本剰余金合計	利益準備金	その他利益剰余金（注）	利益剰余金合計		
平成19年3月31日残高	605,813	804,470	804,470	53,838	414,039	467,878	111,323	1,766,839
当事業年度中の変動額								
剰余金の配当	-	-	-	-	163,099	163,099	-	163,099
税法上の積立金の積立	-	-	-	-	-	-	-	-
税法上の積立金の取崩	-	-	-	-	-	-	-	-
当期純利益	-	-	-	-	219,855	219,855	-	219,855
自己株式の取得	-	-	-	-	-	-	81,340	81,340
自己株式の処分	-	-	-	-	7,021	7,021	38,639	31,618
株主資本以外の項目の当事業年度中の変動額（純額）	-	-	-	-	-	-	-	-
当事業年度中の変動額合計	-	-	-	-	49,734	49,734	42,701	7,033
平成20年3月31日残高	605,813	804,470	804,470	53,838	463,774	517,613	154,024	1,773,872

	評価・換算差額等		新株予約権	純資産合計
	その他有価証券評価差額金	評価・換算差額等合計		
平成19年3月31日残高	5,863	5,863	2,711	1,775,413
当事業年度中の変動額				
剰余金の配当	-	-	-	163,099
税法上の積立金の積立	-	-	-	-
税法上の積立金の取崩	-	-	-	-
当期純利益	-	-	-	219,855
自己株式の取得	-	-	-	81,340
自己株式の処分	-	-	-	31,618
株主資本以外の項目の当事業年度中の変動額（純額）	162	162	996	833
当事業年度中の変動額合計	162	162	996	6,199
平成20年3月31日残高	6,026	6,026	1,714	1,781,612

（注）その他利益剰余金の内訳

	資産買換差益積立金	海外投資等損失積立金	特別償却積立金	繰越利益剰余金	その他利益剰余金合計
平成19年3月31日残高	69,206	479	884	343,469	414,039
当事業年度中の変動額					
剰余金の配当	-	-	-	163,099	163,099
税法上の積立金の積立	21,489	-	184	21,674	-
税法上の積立金の取崩	5,820	479	177	6,476	-
当期純利益	-	-	-	219,855	219,855
自己株式の取得	-	-	-	-	-
自己株式の処分	-	-	-	7,021	7,021
当事業年度中の変動額合計	15,669	479	7	34,537	49,734
平成20年3月31日残高	84,875	-	892	378,006	463,774

【単独】

## 4) その他

## (1) 生産台数

期別		18年度	19年度	対 18年度	対 18年度	19年度中間期
摘要		(18/4 ~ 19/3)	(19/4 ~ 20/3)	増減	増減率	(19/4 ~ 19/9)
		台	台	台	%	台
国内生産台数		1,191,937	1,263,333	71,396	6.0	516,608

## (2) 販売台数の内訳

期別			18年度	19年度	対 18年度	対 18年度	19年度中間期
摘要			(18/4 ~ 19/3)	(19/4 ~ 20/3)	増減	増減率	(19/4 ~ 19/9)
			台	台	台	%	台
販売台数	乗用車	国内	625,716	613,343	12,373	2.0	280,407
		輸出	477,074	582,708	105,634	22.1	214,679
		計	1,102,790	1,196,051	93,261	8.5	495,086
	商用車	国内	125,852	114,375	11,477	9.1	54,785
		輸出	140,310	142,817	2,507	1.8	60,742
		計	266,162	257,192	8,970	3.4	115,527
合計	国内	751,568	727,718	23,850	3.2	335,192	
	輸出	617,384	725,525	108,141	17.5	275,421	
	計	1,368,952	1,453,243	84,291	6.2	610,613	

## (3) 売上高の内訳

期別			18年度	19年度	対 18年度	対 18年度	19年度中間期
摘要			(18/4 ~ 19/3)	(19/4 ~ 20/3)	増減	増減率	(19/4 ~ 19/9)
			百万円	百万円	百万円	%	百万円
売上高	自動車	国内	1,126,092	1,130,081	3,988	0.4	506,523
		輸出	1,333,896	1,573,608	239,711	18.0	617,429
		計	2,459,989	2,703,690	243,700	9.9	1,123,953
	海外生産用部品	国内	-	-	-	-	-
		輸出	576,290	618,507	42,217	7.3	324,568
		計	576,290	618,507	42,217	7.3	324,568
	部品	国内	200,908	199,625	1,283	0.6	94,489
		輸出	98,508	104,826	6,318	6.4	53,818
		計	299,417	304,451	5,034	1.7	148,307
	その他	国内	1,150	1,504	354	30.8	472
		輸出	217,956	238,394	20,437	9.4	115,171
		計	219,107	239,899	20,792	9.5	115,644
	計	国内	1,328,152	1,331,211	3,058	0.2	601,484
		輸出	2,226,652	2,535,337	308,685	13.9	1,110,988
		計	3,554,804	3,866,549	311,744	8.8	1,712,472
その他の部門 (フォークリフト)	国内	20,981	21,972	990	4.7	10,236	
	輸出	33,148	34,759	1,610	4.9	17,384	
	計	54,130	56,731	2,600	4.8	27,620	
合計	国内	1,349,134	1,353,183	4,049	0.3	611,721	
	輸出	2,259,800	2,570,097	310,296	13.7	1,128,372	
	計	3,608,934	3,923,280	314,345	8.7	1,740,093	

(注) 「自動車部門」の「その他」は、受取ロイヤルティ -、設備治工具であります。

## 5 . その他

### 1) 役員の変動

役員の変動については、平成20年3月13日及び平成20年4月24日に開示済み。

### 2) その他

なし。